



CSONGRÁD MEGYEI
KORMÁNYHIVATAL

HIVATALI TÁJÉKOZTATÓ

II. ÉVFOLYAM – 2012. ÉVI 6-7. SZÁM

Tartalom

Bevezető	2
Törvényességi Felügyeleti Főosztály tájékoztatói	3
Tájékoztató a nemzeti vagyonról szóló törvény módosításáról	3
A nemzetiségek jogairól szóló 2011. évi CLXXIX. törvény módosításáról	7
Állattartással kapcsolatos tájékoztató	9
Jegyző változások	12
Hatósági Főosztály tájékoztatói.....	13
A Nemzeti Eszközkezelő Zrt.	13
Koordinációs és Szervezési Főosztály tájékoztatói.....	19
A 168/2012. (VII. 20.) Korm. rendelet a Kormánytisztviselői Döntőbizottságról	19
Közlekedési Felügyelőség tájékoztatói	27
A közlekedési törvények elfogadott változásai	27
Munkaügyi Központ tájékoztatói	31
A foglalkoztatáspolitikáért felelős államtitkár szegedi látogatása.....	31
Roma konferencia Szegeden – 2012.07.11.	32
Sikeres állásbörze sorozat Csongrád megyében	33
Növény- és Talajvédelmi Igazgatóság tájékoztatói.....	34
Igazgatási szolgáltatási díjak	34
Rehabilitációs Szakigazgatási Szerv tájékoztatói	41
A Szakigazgatási Szerv bemutatása	41
Szociális és Gyámhivatal tájékoztatói.....	45
Tájékoztató az otthonteremtési támogatás igénylésével kapcsolatban ...	45
A szociális szolgáltatók és intézmények működésének engedélyezési eljárása	46



6741 SZEGED,
RÁKÓCZI TÉR 1.
WWW.CSMKH.HU
VEZETO@CSMKH.HU
TEL.: 62/562-662
FAX: 62/562-601

A KIADÁSÉRT FELELŐS:
B. NAGY LÁSZLÓ
KORMÁNYMEGBÍZOTT

SZERKESZTI:
KOORDINÁCIÓS ÉS SZERVEZÉSI
FŐOSZTÁLY

A SZERKESZTÉSBE KÖZREMŰKÖDIK:
DR. LŐRINCSIK PÉTER
LORINCSIK.PETER@CSMKH.HU
62/562-656

BEVEZETŐ

Tisztelt Jegyző Asszony!

Tisztelt Jegyző Úr!

Bízom benne, hogy Hivatalunk Tájékoztatójának korábbi számaiban megjelent szakmai anyagok hasznos segítséget nyújtottak munkája során.

A Tájékoztató jelen számában továbbra is kiemelt témákat, jogszabályváltozásokat emeltünk ki, illetve fel kívánjuk hívni a figyelmet az aktuális feladatokra, határidőkre.

Tájékoztatót készítettünk a nemzeti vagyonról szóló törvény, nemzetiségek jogairól szóló törvény, valamint az állattartással kapcsolatos törvények aktuális módosításairól, illetve közzétesszük az elmúlt időszakban bekövetkezett jegyzői változásokat.

Bemutatjuk Nemzeti Eszközkezelő Zrt. szervezetét, működését és fontosabb feladatait.

Ismertetjük a Kttv. által létrehozott és kormányrendeleti szintű részletszabályozással kialakítandó Kormánytisztviselői Döntőbizottságot.

Sorozatunk végéhez érve, melyben bemutattuk a Kormányhivatal törzshivatalának egy belső szervezeti egységét, valamint szakigazgatási szerveit, a Rehabilitációs Szakigazgatási Szerv mutatkozik be.

Tájékoztatót teszünk közzé a közlekedési törvények elfogadott változásairól.

Az elmúlt nyáron a Munkaügyi Központ által szervezett rendezvényekről készítettünk több tájékoztató anyagot.

Közzétesszük a talajvédelmi hatósági eljárásokért fizetendő igazgatási szolgáltatási díjak mértékét.

Ismertetjük az otthonteremtési támogatás igénylésével kapcsolatos új szabályozást, valamint közzétesszük a szociális szolgáltatók és intézmények működésének engedélyezési eljárására vonatkozó – frissített – eljárásrendet.

Remélem, hogy a Tájékoztató témakörei felkeltik érdeklődését és segítik tevékenységét.

S z e g e d, 2012. szeptember 13.

B. Nagy László
kormány megbízott

TÖRVÉNYESSÉGI FELÜGYELETI FŐOSZTÁLY TÁJÉKOZTATÓI

TÁJÉKOZTATÓ A NEMZETI VAGYONRÓL SZÓLÓ TÖRVÉNY MÓDOSÍTÁSÁRÓL

Készítette: Dr. Csongrádi Helga

A Magyar Közlöny 2012. évi 79. számában jelent meg a nemzeti vagyonról szóló 2011. évi CXCVI. törvény és a hozzá kapcsolódó egyes törvények módosításáról szóló **2012. évi LXXXIV. törvény (a továbbiakban: Módtv.), amely 2012. június 30. napjával több ponton jelentősen módosította** a nemzeti vagyonról szóló 2011. évi CXCVI. törvény (a továbbiakban: Nvtv.) szabályait mind az állami, mind a helyi önkormányzati vagyon tekintetében.

1./

A módosító jogszabály már nem csak az állami, hanem a helyi önkormányzati fenntartásban lévő közgyűjtemény saját gyűjteményében nyilvántartott kulturális javak körébe tartozó dolgot is a nemzeti vagyon részeként nevesíti (Nvtv. 1. § (2) bekezdés g) pont). A nemzeti vagyon kategorizálását a Módtv. nem érintette, megváltozott viszont a **forgalomképtelen nemzeti vagyon** fogalma:

„3. forgalomképtelen nemzeti vagyon: az a nemzeti vagyon, amely az e törvényben meghatározott kivétellel nem idegeníthető el, vagyonkezelői jog, jogszabályon alapuló, továbbá az ingatlanra közérdekből külön jogszabályban feljogosított szervek javára alapított használati jog, vezetékJog vagy ugyanezen okokból alapított szolgálat, továbbá a helyi önkormányzat javára alapított vezetékJog kivételével nem terhelhető meg, biztosítékul nem adható, azon osztott tulajdon nem létesíthető;”

Ezzel összefüggésben módosultak a nemzeti vagyon megőrzésére, védelmére vonatkozó általános jellegű szabályok (6. §), így az eddigieknél szélesebb körben van lehetőség közérdekű célokat szolgáló használati jog, vezetékJog, szolgálat létesítésére.

A módosítás következtében a korábbiakhoz képest részletesebbé vált **a korlátozottan forgalomképes vagyonra** vonatkozó törvényi szabályozás. Az Nvtv. 5. §-ának újonnan beiktatott (5) bekezdése értelmében törvény erejénél fogva a korlátozottan forgalomképes vagyon részét képezi:

- a) a helyi önkormányzat tulajdonában álló közmű,
- b) a helyi önkormányzat tulajdonában álló, a helyi önkormányzat képviselő-testülete és szervei, továbbá a helyi önkormányzat által fenntartott, közfeladatot ellátó intézmény, költségvetési szerv elhelyezését, valamint azok feladatának ellátását szolgáló épület, épületrész,
- c) a helyi önkormányzat többségi tulajdonában álló, közszolgáltatási tevékenységet vagy parkolási szolgáltatást ellátó gazdasági társaságban fennálló, helyi önkormányzati tulajdonban lévő társasági részesedés, továbbá
- d) a Balatoni Hajózási Zrt.-ben fennálló, a helyi önkormányzat tulajdonában álló társasági részesedés.

Az Nvtv. 2. mellékletének II. pontjában 2012. június 30. napjáig a nemzetgazdasági szempontból kiemelt jelentőségű vagyonelemek között szerepelt a többségi önkormányzati tulajdonban álló, közszolgáltatási tevékenységet, valamint parkolási szolgáltatást ellátó gazdasági társaságban fennálló társasági részesedés. A Módtv. a 2. melléklet ezen pontját törölte, és **a megjelölt gazdasági társaságokban fennálló tulajdoni részesedést** a nemzetgazdasági szempontból kiemelt jelentőségű nemzeti vagyon köréből **átsorolta a korlátozottan forgalomképes törzsvagyoni körbe.**

Nem változott az Nvtv. 5. § (2) bekezdése, amely alapján az önkormányzatoknak a továbbiakban is lehetőségük van arra, hogy az önkormányzati törzsvagyon törvényben felsorolt elemeit – mind a forgalomképtelen (így nemzetgazdasági szempontból kiemelt jelentőségű), mind a korlátozottan forgalomképes törzsvagyon tekintetében – helyi rendeletben bővítsék.

A törvényben felsorolt vagyonelemek – kivéve az 5. § (5) bekezdés d) pontjában szereplő vagyon – tekintetében a korlátozottan forgalomképes törzsvagyoni minősítés addig áll fenn, amíg az adott vagyontárgy közvetlenül önkormányzati feladat és hatáskör ellátását, vagy a közhatalom gyakorlását szolgálja (Nvtv. 5. § (6) bekezdés). A törvényben felsorolt korlátozottan forgalomképes vagyon önkormányzati hitelfelvétel és kötvénykibocsátás esetén nem szolgálhat fedezetként, ezt a szabályt azonban a Módtv. hatálybalépésekor már folyamatban lévő hitelfelvételi és kötvénykibocsátási ügyekben nem kell alkalmazni (Nvtv. 18. § (11) bekezdés). További korlát, hogy ezen vagyonelemek kizárólag az állam, másik helyi önkormányzat, vagy önkormányzati társulás részére idegeníthetők el (Nvtv. 5. § (7) bekezdés).

Az önkormányzati vagyonelemek besorolása szempontjából fontos határidőt állapít meg az Nvtv. – a Módtv. 12. §-ával beiktatott – 18. § (12) bekezdése:

„(12) A Módtv. által megállapított 5. § (5)-(7) bekezdésében foglaltaknak megfelelően **a helyi önkormányzat képviselő-testülete köteles 2012. október 31-ig módosítani rendeletét.**”

2./

A gazdasági társaságokkal kapcsolatban az új szabályozás rögzíti, hogy a gazdasági társaságban fennálló állami vagy önkormányzati tulajdonban lévő társasági részesedés nem lehet vagyonkezelés tárgya. A tulajdonosi jogok egészének, vagy meghatározott részének gyakorlása érdekében mindössze meghatalmazás adható, a meghatalmazott kizárólag az Nvtv. 3. § (1) bekezdés 19. pontjában meghatározott személy (szervezet) lehet.

A tulajdonosi joggyakorlás tárgyában fennálló szerződéseket érintően a Módtv. átmeneti rendelkezéseket határozott meg (Nvtv. 18. § (7)-(9) bekezdések). Ennek megfelelően **a 2012. július 1. előtt kötött szerződések felülvizsgálatára 2012. december 31. napjáig** biztosít lehetőséget a jogszabály.

Az állami és az önkormányzati tulajdoni részarány értékének védelme érdekében a Módtv. a tőkeemelés tekintetében kötelező hozzájárulási rendszert alakított ki:

„8. § (10) Ahhoz a tőkeemeléshez, amely az állam vagy az önkormányzat tulajdoni részarányának csökkenését eredményezi olyan gazdasági társaságban, amelyben az állam vagy a helyi önkormányzat külön-külön vagy együttesen több mint 50%-os tulajdoni részaránnyal rendelkezik, a tulajdonosi joggyakorló előzetes hozzájárulásán kívül

a) 2 milliárd forint feletti saját tőkével rendelkező gazdasági társaság esetén az állami részesedés tekintetében a Kormány, az önkormányzati részesedés tekintetében pedig a helyi önkormányzat képviselő-testületének minősített többségű,

b) a 2. melléklet szerinti nemzetgazdasági szempontból kiemelt jelentőségű gazdasági társaság esetén az állami részesedés tekintetében a Kormány, az önkormányzati részesedés tekintetében pedig a helyi önkormányzat képviselő-testületének minősített többségű,

c) 500 millió és 2 milliárd forint közötti saját tőkével rendelkező gazdasági társaság - ide nem értve a b) pont szerinti gazdasági társaságokat - esetén az állami részesedés tekintetében az állami vagyon felügyeletéért felelős miniszter, az önkormányzati részesedés tekintetében pedig a helyi önkormányzat képviselő-testületének egyszerű többségű jóváhagyó határozata szükséges.”

A fenti rendelkezés alóli mentességi esetet az Nvtv. 8. § (13) bekezdése szabályozza, így nem szükséges a Kormány, illetőleg a helyi önkormányzat képviselő-testületének hozzájárulása azokban az esetekben, amikor az állam vagy az érintett helyi önkormányzat külön-külön vagy együttesen 100%-os tulajdonában álló gazdasági társaság részesedésszerzésével valósul meg a tőkeemelés.

3./

A nemzeti vagyon hasznosítására vonatkozó – az Nvtv. 11. § (10) bekezdésében szabályozott – szerződés megkötését illetően a Módtv. új korlátokat állít fel, amely korlátok az állammal, költségvetési szervvel, önkormányzattal, vagy önkormányzati társulással kötött szerződések kivételével valamennyi szerződés tekintetében alkalmazandóak. A hasznosításra irányuló szerződés határozatlan, vagy legfeljebb 15 éves határozott időre köthető, amely időszak egy alkalommal legfeljebb 5 évvel meghosszabbítható. Nincs lehetőség a szerződés meghosszabbítására, ha a hasznosításra jogosult valamely kötelezettségét nem szerződésszerűen, vagy késedelmesen teljesítette.

Korábbi tájékoztató anyagainkban már kitértünk rá, de a közelgő határidőre tekintettel ismételtelen felhívjuk a figyelmet, hogy a nemzeti vagyon hasznosítására csak természetes személlyel, vagy átlátható szervezettel köthető szerződés, a már megkötött szerződések esetében az átláthatóság hiánya felmondási oknak minősül. Az Nvtv. 18. § (2) bekezdése a vagyongazdálkodásban részt vevők átláthatósága szempontjából előírja, hogy aki a törvény hatálybalépését – azaz 2011. december 31. napját – megelőzően kötött, a hatálybalépéskor fennálló szerződés alapján a nemzeti vagyon használójának minősül, az átláthatóság vizsgálata érdekében 2012. december 31. napjáig az Nvtv. 3. § (1) bekezdés 1. pontja alapján köteles feltárni tulajdonosi szerkezetét. Abban az esetben, ha a helyi önkormányzat olyan gazdálkodó szervezetben rendelkezik társasági részesedéssel, amely társaság (vagy valamely tagja) nem felel meg az átlátható szervezetre vonatkozó előírásoknak, 2012. december 31. napjáig meg kell történnie a társasági szerződés felülvizsgálatának, emellett kezdeményezni kell a tulajdonosi szerkezet megfelelő átalakítását (18. § (4) bekezdés).

Az Nvtv. 11. § (16) bekezdésének 2012. március 2. napján hatályba lépett szövege 2012. június 30. napjával módosult, illetőleg a (16) bekezdéshez kapcsolódóan a Módtv. új (17)-(18) bekezdéseket iktatott be:

„(16) Törvényben, valamint a helyi önkormányzat tulajdonában álló nemzeti vagyon tekintetében törvényben vagy a helyi önkormányzat rendeletében meghatározott értékhatár feletti nemzeti vagyont hasznosítani - ha törvény kivételt nem tesz - **csak versenyeztetés útján**, az összességében legelőnyösebb ajánlatot tevő részére, a szolgáltatás és ellenszolgáltatás értékarányosságával **lehet**.

(17) Mellőzhető a versenyeztetés abban az esetben, ha a hasznosítás

a) államháztartási körbe tartozó szervezet,

b) jogszabályban előírt állami vagy önkormányzati feladatot ellátó gazdálkodó szervezet, vagy

c) államháztartási körbe tartozó szervezet vagyongazdálkodásában lévő, az állam vagy a helyi önkormányzat tulajdonában álló lakások tekintetében a vagyongazdálkodó szervezettel foglalkoztatásra irányuló jogviszonyban álló személyek javára történik.

(18) A (16) bekezdésben foglalt rendelkezést nem kell alkalmazni, amennyiben természetes személy vagy 100%-ban magántulajdonban álló gazdálkodó szervezet a nemzeti vagyon használója, és a használatában álló nemzeti vagyont hasznosítja.”

A Magyarország 2012. évi központi költségvetéséről szóló 2011. évi CLXXXVIII. törvény értelmében:

„5. § (11) A nemzeti vagyonról szóló 2011. évi CXCVI. törvény

a) 11. § (6) bekezdésében meghatározott értékhatárt a 2012. évben 25,0 millió forint egyedi bruttó forgalmi érték,

b) 11. § (16) bekezdésében meghatározott értékhatárt a 2012. évben a hasznosítással érintett rész tekintetében **25,0 millió forint** egyedi bruttó forgalmi érték,

c) 13. § (1) bekezdésben meghatározott értékhatárt a 2012. évben **25,0 millió forint** egyedi bruttó forgalmi érték képezi.”

„78. § (3) Felhatalmazást kap a helyi önkormányzat, hogy rendeletében az 5. § (11) bekezdés b) és c) pontjában meghatározott forgalmi értéktől **kisebb értékhatárt határozzon meg.**”

A versenyeztetési kötelezettség szempontjából irányadó törvényi értékhatárt korábban a költségvetési törvény 68. §-a szabályozta, ezen rendelkezés azonban az 5. § újonnan beiktatott (11) bekezdésének 2012. július 1-jei hatálybalépésével hatályát veszítette.

4./

A nemzeti vagyon tulajdonjogának átruházását érintően nem változott a versenyeztetési kötelezettség fennállására vonatkozó szabályozás. Eszerint a törvényben – a költségvetési törvény 5. § (11) bekezdés c) pontjában – vagy a helyi önkormányzat rendeletében meghatározott értékhatár feletti vagyon tulajdonját csak versenyeztetés útján lehet átruházni. A vagyonátruházási értékhatár megállapítása tekintetében is érvényesül a költségvetési törvény 78. § (3) bekezdésben szereplő előírás, vagyis a helyi rendeletben a 25 millió forintos értékhatár megemelésére nincs lehetőség.

Új elemként jelent meg a Módtv.-ben a leselejtezett eszközökre vonatkozó szabályozás. Az Nvtv. 13. § (3) bekezdése szerint a nemzeti vagyonba tartozó leselejtezett tárgyi eszköz ingyenesen átruházható – az átruházás feltétele, hogy az adott eszköz a közfeladat ellátásához a továbbiakban nem szükséges.

A Módtv. hatályba lépésével a nemzeti vagyon ingyenes átruházására vonatkozó szabályozás (Nvtv. 13.-14. §-ok) a korábbiakhoz képest részletesebbé vált. Kiegészült a feladatellátáshoz kapcsolódó vagyon átszállására vonatkozó rendelkezés is, amennyiben az ilyen vagyon átadására nem csupán a közfeladat egésze, hanem az annak részét képező egyes részfeladatok átadása esetén is az Nvtv. előírásait kell alkalmazni. Az állam részére biztosított elővásárlási jog gyakorlására nyitvaálló határidő meghosszabbodott, az új szabályozás szerint a jogosult szervnek az értékesítésre irányuló szerződés megküldésétől számított 35 nap áll rendelkezésre a nyilatkozat megtételéhez. A volt állami (tanácsi) és önkormányzati bérlakások tekintetében fennálló elővásárlási jogot illetően a Módtv. új elemként illeszti be a kulturális örökségvédelemről szóló 2001. évi LXIV. törvény alapján a Magyar Államot megillető (a Kulturális Örökségvédelmi Hivatal útján gyakorolt) elővásárlási jogot, amely megelőzi az Nvtv.-ben felsorolt személyek elővásárlási jogát. Ez a jogosultság természetesen csak a kulturális örökségvédelemről szóló törvény hatálya által érintett ingatlanok vonatkozásában áll fenn.

5./

A jogbiztonság követelményének tesz eleget az Nvtv. – a Módtv. 12. §-ával megállapított – 18. § (10) bekezdése, amely rögzíti, hogy a Módtv. rendelkezései a hatálybalépését megelőzően jogszerűen és jóhiszeműen szerzett jogokat és kötelezettségeket nem érintik.

A NEMZETISÉGEK JOGAI RÓL SZÓLÓ 2011. ÉVI CLXXIX. TÖRVÉNY MÓDOSÍTÁSÁRÓL

Készítette: Dr. Pintér Anita

Az egyes törvényeknek és törvényi rendelkezéseknek a jogrendszer túlszabályozottságának megszüntetése érdekében szükséges technikai deregulációjáról szóló 2012. évi LXXVI. törvény több ponton módosította a nemzetiségek jogairól szóló 2011. évi CLXXIX. törvényt (a továbbiakban: Njtv.). Jelen tájékoztatásunk a 2012. június 27-én hatályba lépett módosításokra kívánja felhívni a figyelmet.

1./ Módosult az Njtv. 80. § (1) bekezdése, amely rögzíti a helyi önkormányzat által a helyi nemzetiségi önkormányzatok részére biztosítandó önkormányzati működés személyi és tárgyi feltételeit, valamint a működéssel kapcsolatos végrehajtási feladatokat.

Míg a 80. § (1) bekezdés b) és c) pontja csupán kisebb pontosítások révén módosult, addig a felsorolás egy új elemmel bővült, amelyet az f) pont tartalmaz. Eszerint – amennyiben igény merül fel – a **helyi önkormányzat köteles biztosítani** a nemzetiségi önkormányzat működéséhez szükséges mértékben **a jelyelv és a speciális kommunikációs rendszer használatát**.

2./ A jegyzőkönyvek elkészítését érintő változást jelent az Njtv. 95. § (1) bekezdésének módosítása. A jelenleg hatályos törvényszöveg értelmében:

„95. § (1) A testület üléséről jegyzőkönyvet kell készíteni. **A jegyzőkönyvet az ülésen használt tárgyalási nyelven vagy - testületi döntés alapján - magyar nyelven kell elkészíteni.** A jegyzőkönyv közokirat.”

A korábbi szabályozás előírta a jegyzőkönyv magyar nyelven és az ülésen használt tárgyalási nyelven való elkészítésének kötelezettségét, illetve rögzítette a két nyelven készített jegyzőkönyv mindegyikének hitelességét. A jelenleg hatályos törvényi szabályozás azonban **vagylagos** előírást tartalmaz: **a jegyzőkönyvet az ülésen használt tárgyalási nyelven vagy - testületi döntés alapján - magyar nyelven kell elkészíteni. Fontos megjegyezni, hogy a magyar nyelven készítésről testületi döntést, azaz határozatot kell hozni.**

E módosításhoz kapcsolódik az Njtv. 95. § (3) bekezdésének változása is, amely az elkészített jegyzőkönyv aláírását és megküldését szabályozza. Tekintettel arra, hogy a jegyzőkönyvet már csak egy nyelven kell elkészíteni, így az aláírási szabályok egyszerűbbek lettek: **a jegyzőkönyvet az ülést levezető elnök és a testület által a képviselők közül kijelölt jegyzőkönyv-hitelesítő írja alá.**

A települési nemzetiségi önkormányzat **elnöke** a jegyzőkönyvet **az ülést követő tizenöt napon belül megküldi a fővárosi és megyei kormányhivatalnak, valamint a helyi önkormányzat által a 80. § szerinti megállapodásban megjelölt személynek.** Szükséges tehát az ún. együttműködési megállapodásban rögzíteni azt a helyi önkormányzat által megjelölt személyt, akinek a részére a jegyzőkönyvet az elnök – a kormányhivatal mellett – megküldeni köteles.

3./ Módosult a nemzetiségi önkormányzati vagyon jogellenes felhasználása esetén irányadó szabályozás megfogalmazása is. Az Njtv. jelenleg hatályos 142. §-a kimondja:

„142. § A nemzetiségi önkormányzati **vagyon jogellenes felhasználása esetén - ha a nemzetiségi önkormányzat volt tisztségviselőjének vagy volt képviselőjének személyes felelőssége nem állapítható meg - a volt elnököt, elnökhelyetteset (elnökhelyetteseket) és a volt képviselő-testületi, közgyűlési tagokat egyetemleges felelősség terheli, ha egyértelműen igazolható, hogy a tisztségviselő, a képviselő a jogellenes felhasználást eredményező előterjesztést a döntéshozatal során támogatta.**”

4./ Változott a megszűnt helyi nemzetiségi önkormányzat vagyonával kapcsolatos szabályozás is (Njtv. 167. §).

Az eddigi szabályozás értelmében a megszűnt települési nemzetiségi önkormányzat vagyona a települési önkormányzat tulajdonába került azzal a megkötéssel, hogy azt nemzetiségi célra kell felhasználni. A jelenleg hatályos 167. §-a ezzel szemben azt írja elő, hogy **„a megszűnt helyi nemzetiségi önkormányzat vagyona az adott nemzetiség országos nemzetiségi önkormányzatának ideiglenes kezelésébe kerül.”**

5./ Az Njtv. 172. § (1) bekezdése határozza meg a nemzetiségi önkormányzat **elnöke megbízásának megszűnési eseteit**. Az eddigi felsorolás **bővült**, a jelenleg hatályos megszűnési esetek a következők.

„172. § (1) Az elnök megbízása megszűnik

a) az **elnöki tisztségről történő lemondásával,**

b) az **összeférhetetlenség kimondásával,**

c) képviselői megbízása megszűnésével,

d) az elnöki tisztségnek a bíróság által történő - (3) bekezdés szerinti - megszüntetésével,

e) **halálával.**”

ÁLLATTARTÁSSAL KAPCSOLATOS TÁJÉKOZTATÓ

Készítette: Dr. Szabó Gabriella

Mint arra már 2012. június 20-án kelt körlevelünkben felhívtuk a Tisztelt Jegyzők figyelmét, a Magyar Közlöny 36. számában 2012. március 30. napján jelent meg az élelmiszerláncról és hatósági felügyeletről szóló 2008. évi XLVI. Törvény módosításáról szóló 2012. évi XVIII. törvény. E törvény **2012. október 1-jén hatályba lépő** 5. §-a módosítja az élelmiszerláncról és hatósági felügyeletről szóló 2008. évi XLVI. Törvény (továbbiakban: Éltv.) 6. §-át az alábbiak szerint:

Az Éltv. 6. § a következő (6) bekezdéssel egészül ki:

„**(6) Mezőgazdasági haszonállat tartása önkormányzati rendeletben nem korlátozható.**”

A módosítással kapcsolatosan fel szeretnénk ismételten hívni a Tisztelt Jegyzők figyelmét, hogy mivel 2012. október 1-jét követően önkormányzati rendeletben mezőgazdasági haszonállat tartása a továbbiakban már nem lesz korlátozható, **szükséges az önkormányzati rendeletekben levő tiltó rendelkezések hatályon kívül helyezése**. A rendeletek felülvizsgálata során kérem, vegyék figyelembe a helyi önkormányzatokról szóló 1990. évi LXV. Törvény 103/B. §-ában adott felhatalmazáson alapuló esetlegesen rendeletben szabályozott társadalmi részvétel időigényességét is.

A helyi önkormányzatok rendeletalkotási lehetősége az állattartási tárgykörében igen szűk körű, mivel a központi jogszabályok kevés szabályozási lehetőséget hagynak nyitva.

Az állatok tartására vonatkozó **jogszabályok** közül kiemelendő az állatok védelméről és kíméletéről szóló 1998. évi XXVIII. törvény (a továbbiakban: Ávtv.) és az élelmiszerláncról és hatósági felügyeletéről szóló 2008. évi XLVI. törvény. A mezőgazdasági haszonállatok tartásának állatvédelmi szabályairól szólóan a 32/1999. (III. 31.) FVM rendelet (a továbbiakban: FVM r.), a kedvtelésből tartott állatok tartásáról és forgalmazásáról szólóan a 41/2010. (II. 26.) Korm. rendelet (a továbbiakban: Korm. r.), a méhtartás vonatkozásában a méhtartásról szóló 15/1969.(XI. 6.) MÉM rendelet (a továbbiakban: MÉM r.) teljes körű

szabályozást tartalmaz. A veszélyes állatokról és tartásuk engedélyezésének részletes szabályairól szólóan a 8/1999. (VIII. 13.) KöM-FVM-NKÖM-BM együttes rendelet adja a jogszabályi háttérrel, a jegyzőnek biztosítva a nyilvántartásba vételt és az ellenőrzést ezen állatok vonatkozásában.

Az állattartás szabályozásával összefüggő fontosabb jogszabályok és Alkotmánybírósági határozatok:

- 1998. évi XXVIII. törvény az állatok védelméről és kíméletéről
- 2008. évi XLVI. törvény az élelmiszerláncról és hatósági felügyeletéről
- 2000. évi XLIII. törvény a hulladékgazdálkodásról
- 41/2010. (II. 26.) Korm. rendelet a kedvtelésből tartott állatok tartásáról és forgalmazásáról
- 32/1999. (III. 31.) FVM rendelet a mezőgazdasági haszonállatok tartásának állatvédelmi szabályairól
- 15/1969. (XI. 6.) MÉM rendelet a méhészetéről
- 8/1999. (VIII. 13.) KöM-FVM-NKÖM-BM együttes rendelet a veszélyes állatokról és tartásuk engedélyezésének részletes szabályairól
- 41/1997. (V. 28.) FM rendelet az Állat-egészségügyi Szabályzat kiadásáról
- 146/2011. (XII. 2.) AB határozat
- 28/2004. (VII. 7.) AB határozat
- 326/B/2008. AB határozat

A 2012. január 1-jén hatályba lépő 2011. évi CLVIII. törvény módosította az állatok védelméről és kíméletéről szóló 1998. évi XXVIII. törvényt. (A továbbiakban: Ávtv.)

A módosult Ávtv. 42/A. §-a bevezeti a **transzponderrel megjelölt ebek országos adatbázisban történő kötelező nyilvántartását**. A transzponderrel megjelölt ebek adatait magában foglaló országos elektronikus adatbázis működtetésére az élelmiszerfelügyeleti lánc köteles. Az eb transzponderrel való megjelöléséért legfeljebb 3500 Ft. kérhető a gazdától, ami magában foglalja az árát, a beültetést és a regisztráció díját is és az adatbázis működtetőjének bevétele. Jogszabályban meghatározott közfeladat ellátása érdekében az adatbázis működtetője, azaz az élelmiszerfelügyeleti lánc az adatbázishoz hozzáférést biztosít az önkormányzat részére.

Az ebállomány nagyságának alakulásába történő érdemi beavatkozáshoz elengedhetetlen, hogy a problémát kezelő hatóságok tisztában legyenek a tartott kutyák pontos számával. E célt szolgálja - és szolgálta évtizedeken keresztül eredményesen - az ebek tartásának helye szerint illetékes önkormányzatok által végzett **ebösszeírás**, mely intézkedésnek lényeges állat- és humán-egészségügyi vonatkozásai is vannak és melyet az önkormányzat ebrendészeti feladatainak elvégzése érdekében illetve a veszettség elleni oltás járványvédelmi vonatkozására való tekintettel három évente legalább egyszer köteles elvégezni. Az Ávtv. 42/B. §-ában garantálja, hogy az önkormányzatok a jövőben is végezhesenek ebösszeírást.

Az ebösszeírás során az önkormányzat jogosult kezelni az országos elektronikus adatbázisban szereplő adatokat, melyek részletes felsorolását az Ávtv. 42/A. § (4) bekezdése tartalmazza:

„(4) Az adatbázisnak az alábbi adatokat kell tartalmaznia:

- a) az eb tulajdonosának nevét, címét,
- b) az ebtartó nevét, lakcímét, telefonszámát, elektronikus levélcímét,
- c) az eb fajtáját, nemét, születési idejét, színét, hívónevét,
- d) az eb tartási helyét,
- e) a beültetett transzponder sorszámát, a beültetés időpontját, a beültetést végző magánállatorvos nevét, kamarai bélyegzője számát,
- f) ivartalanított eb esetén az ivartalanítás időpontját, az ivartalanítást végző magánállatorvos nevét, kamarai bélyegzője számát,
- g) az eb oltási könyvének számát, az azt kiadó magánállatorvos nevét, kamarai bélyegzője számát,
- h) az eb veszettség elleni védőoltásainak időpontját,
- i) az eb veszettség elleni védőoltásai során használt oltóanyagot, annak gyártási számát, valamint az oltást végző magánállatorvos nevét, kamarai bélyegzője számát,
- j) a veszettség szempontjából aggályos eb megfigyelési státuszának tényét, időpontját,
- k) kisállatútlevéllel rendelkező eb esetén az útlevél számát, kiállításának időpontját, a kiállító magánállatorvos nevét, kamarai bélyegzője számát,
- l) az eb veszélyessé minősítésének tényére és időpontjára vonatkozó adatot,
- m) elismert tenyésztő szervezet által törzskönyvezett eb esetén a származási igazolás másolatát.”

Az eb tulajdonosa és tartója az ebösszeírásakor köteles a fenti adatokat az önkormányzat rendelkezésére bocsátani, melyről az önkormányzat az ebösszeírás alapján **helyi elektronikus nyilvántartást vezet**, az állat tulajdonosa, tartója és más személyek jogainak, személyes biztonságának és tulajdonának védelme, valamint ebrendészeti és állatvédelmi feladatainak hatékony ellátása céljából. Az adatbázis működtetőjének, azaz az élelmiszerfelügyeleti lánc kérésére az önkormányzat - a Magyar Állatorvosi Kamarával egyetemben - köteles a nyilvántartott ebekről adatot szolgáltatni.

Az ebrendészetet, mint állami feladatot ellátó helyi önkormányzatok célzott anyagi forráshoz jutását is szolgálja az **ebkataszteren alapuló ebrendészeti hozzájárulás** bevezetésének törvény által garantált lehetősége, mely opcióról az adott önkormányzat döntheti el - mérlegelve a helyi viszonyokat - kíván-e élni vele. Az Ávtv. 42/C. § (1) bekezdése alapján az ebtartás helye szerint illetékes önkormányzat az adott év első napjáig 4 hónapos kort betöltött eb után az eb tulajdonosától évente ebrendészeti hozzájárulást szedhet be, melynek **mértékét** az önkormányzat az eb tartási céljának, az eb tartásának állatjóléti és ebrendészeti jellemzőinek (tartási hely típusa, mérete, tartott ebek száma) és az ebtartó szociális helyzetének figyelembe vételével állapítja meg azzal, hogy az összeg nem haladhatja meg ebenként veszélyes eb vonatkozásában a 20 000 Ft.-ot, más eb esetében a 6 000 Ft.-ot. Az eb tulajdonosának az év első napján az oltási könyvben tulajdonosként feltüntetett természetes vagy jogi személyt jogi személyiség nélküli szervezetet kell tekinteni.

A törvény a gazdákat is felelős állattartásra ösztönzi azáltal, hogy a veszélyes eb kivételével **mentesülnek a díjfizetés alól** azok, akik ivartalanították kutyájukat. Hangsúlyozni érdemes, hogy a menhelyről, ebrendészeti telepről, vagy civil állatvédelmi szervezettől hazavitt kutyák után sem szedhető hozzájárulás, mely az örökbefogadás gyakoribbá válását eredményezheti. Nem szedhető továbbá ebrendészeti hozzájárulás a védett őshonos vagy veszélyeztetett, magas genetikai értéket képviselő tenyésztett magyar

állatfajták nemzeti kinccsé nyilvánításáról szóló 32/2004. (IV. 19.) OGY határozat mellékletében felsorolt magyar kutyafajtákba tartozó törzskönyvezett ebek után, a mentő-, jelző-, vakvezető, rokkantsegítő vagy terápiás ebek után, a Magyar Honvédségben, rendvédelmi szervben, nemzetbiztonsági szolgálatban vagy közfeladatot ellátó őrszolgálatban alkalmazott ebek után valamint az ismert tartóval nem rendelkező és állatmenhelyen, ebrendészeti telepen vagy állatvédelmi szervezet gondozásában tartott ebek után.

A törvény kötelezi az önkormányzatot, hogy a beszedett ebrendészeti **hozzájárulás teljes összegét** az ebek ivartalanításának támogatására, állatmenhelyek és ebrendészeti telepek fenntartására, állatvédelmi szervezetek támogatására, valamint az ebösszeírás vagy egyéb, az ebtartással kapcsolatos állatjóléti és közegészségügyi intézkedések finanszírozására fordítsa, ezáltal elősegítve a fennálló helyzet megváltoztatásában döntő szerepet játszó beavatkozás minél szélesebb körű elterjedését. A határidőre meg nem fizetett ebrendészeti hozzájárulás adók módjára behajtandó köztartozásnak minősül.

Felhatalmazó rendelkezést tartalmaz az Ávtv. 49. § (5) bekezdése ,mely szerint az önkormányzat képviselő-testülete rendeletben határozhatja meg az ebrendészeti hozzájárulás mértékét, kiszabásának feltételeit, a kedvezmények, mentességek körét, illetve a megfizetésének szabályait.

JEGYZŐ VÁLTOZÁSOK

Deszken 2012. augusztus 8. napjától Dr. Altmayerné dr. Kocsis Anita a kinevezett jegyző.

Domaszéken 2012. szeptember 12. napjától dr. Csányi Imre a kinevezett jegyző.

Kisteleken 2012. július 1. napjától Csányiné dr. Bozsó Barbara tölti be az aljegyzői tisztséget.

HATÓSÁGI FŐOSZTÁLY TÁJÉKOZTATÓI

A NEMZETI ESZKÖZKEZELŐ ZRT.

Készítette: Dr. Strihó Krisztina

I. A Nemzeti Eszközkezelő Zrt. létrejötte

Hazánk kormánya komplett problémakezelés keretében karolta fel azon személyeket, azon családokat, akik az általuk felvett lakáshitel, különösen a devizaalapú jelzáloghitel-szerződés következtében adósodtak el. A Központi Statisztikai Hivatal felméréséből derül ki, hogy a tavalyi év tavaszán az összes háztartás 15 %-a rendelkezett lakáscélú jelzáloghitellel (576. 000 háztartás, mintegy 1,9 millió érintett személy). A családok fele devizaalapú hitellel összefüggésben adósodott el, továbbá a jelzáloghiteles háztartások 12 %-a, míg a devizahitelesek 21 %-a nyilatkozott oly módon, hogy a vizsgálati időszakot megelőző tizenkét hónapban csak késedelmesen vagy egyáltalán nem tudták fizetni az aktuális törlesztő részletet (<http://www.ksh.hu/docs/hun/xftp/gyor/jel/jel21109pdf.>, letöltés időpontja: 2012. augusztus 10.).

A kormányzat prioritási pontjai közé tartozó gazdasági, pénzügyi és társadalmi szempontból egyaránt megoldásra váró kérdés rendezése céljából került meghirdetésre az **Otthonvédelmi Akcióterv**. Az ötpontos program keretében állapodott meg a kormány és a bankok az árfolyamgát; a fokozatos, limitált árverezés; a Nemzeti Eszközkezelő Zrt., a szigorú feltételekhez kötött devizaalapú lakáshitelezés és az otthonvédelmi kamattámogatás intézményéről. A társadalom jelentős részét érintő, a társadalom számára is jelentős terhet jelentő folyamat hatásának mérséklésével alapvető célként jelenik meg a fizetőképesség helyreállítása, az emberhez méltó lakhatás biztosítása és a szociális biztonság megteremtése és megőrzése, így csökkentve azok számát, akik a perifériára szorulva a szociális zónába kerülők számát növelik. A következő pontokban a Nemzeti Eszközkezelő Zrt. létrejötte és működése kerül bemutatásra.

II. Alkalmazandó jogszabályok

A Nemzeti Eszközkezelő Zrt. működésére és az általa kötött jogügylet(ek)re irányadó jogszabályok köre viszonylag szerteágazó, azonban egyértelműen és pontosan megjelölhető a normatív háttér. Az alkalmazandó rendelkezések meghatározása kétirányú vizsgálatot igényel: egyrészt a Nemzeti Eszközkezelő Zrt., mint gazdasági társaság keletkezése, fennállása és esetleges megszűnése szempontjából; másrészt ezen jogalany működése során kötött szerződések vonatkozásából.

1. Társasági jogi szempontból az alábbi jogszabályok az irányadóak:

- a gazdasági társaságokról szóló 2006. évi IV. törvény;
- a cégnyilvánosságról, a bírósági cégeljárásról és a végelszámolásról szóló 2006. évi V. törvény;
- egyéb cégjogi rendelkezések tekintetében a speciális szabályozási szinten elhelyezkedő, a hitelszerződésből eredő kötelezettségeiknek eleget tenni nem tudó természetes személyek

lakhatásának biztosításáról szóló 2011. évi CLXX. törvény, amely számos eltérő rendelkezést tartalmaz, mint például az általános szabályoktól eltérően a Nemzeti Eszközkezelő Zrt. nem alakulhat át, nem válhat szét és más társasággal nem egyesülhet [2. § (3) bek.];

- az (állami) vagyonról szóló 2011. évi CXCVI. törvény, hiszen a működése során állami vagyonnal gazdálkodik a Zrt.

2. Kötelmi jogi normatív háttér:

- a hitelszerződésből eredő kötelezettségeiknek eleget tenni nem tudó természetes személyek lakhatásának biztosításáról szóló 2011. évi CLXX. törvény;
- a lakások és a helyiségek bérletére, valamint az elidegenítésükre vonatkozó egyes szabályokról szóló 1993. évi LXXVIII. törvény, különösen a lakásbérlet létrejötte (2-5. §§), a felek jogai és kötelezettségei (6-22. §§), a lakásbérlet megszűnése (23-31. §§), az előző pontban megjelölt 2011. évi törvényben foglalt eltérésekre figyelemmel;
- a Nemzeti Eszközkezelő Zrt. működésével kapcsolatos egyes szabályokról szóló 128/2012. (VI. 26.) Korm. rendelet, amely az értelmező rendelkezéseket (bérbeadó, bérleti szerződés, bérlő, lakbér) követően a szociális rászorultsággal összefüggő szakaszokat, a megvásárolható lakóingatlanok számát és kiválasztásának a módját, a lakbér mértékét, annak növelésének a módját és mértékét, a bérleti jog cseréjét, a bérbeadó felmondási jogát, a Kijelölt Szolgáltatóra vonatkozó rendelkezéseket rendezi;
- a Polgári Törvénykönyvről szóló 1959. évi IV. törvény szubszidiárius jelleggel;
- továbbá a szociális rászorultság vonatkozásában a szociális igazgatásról és a szociális ellátásokról szóló 1993. évi III. törvény.

III. A jogviszony alanyai, azaz a lehetséges szereplők köre

A Nemzeti Eszközkezelő Zrt. a jogalkotó által kijelölt szigorú keretek között köthet megállapodást az irányadó jogszabályi háttérben foglalt kritériumoknak eleget tevő személyekkel. Az alábbi pontban kerül bemutatásra azon jogalanyoknak a köre, amelyek szerződést köthetnek az Eszközkezelővel, továbbá arra is kitérünk, hogy az érintett jogalanyoknak milyen speciális feltételeknek kell megfelelniük annak érdekében, hogy az adott jogalanyi pozícióba kerülhessenek. A Nemzeti Eszközkezelő tevékenységével összefüggésben tipikusan három pólusú jogviszony jön létre, amelynek szereplői a hitelező, az adós és a Nemzeti Eszközkezelő Zrt.

Hitelezőnek minősül az a pénzügyi intézmény [Pénzügyi intézménynek minősül a hitelintézet és a pénzügyi vállalkozás a hitelintézetekről és a pénzügyi vállalkozásokról szóló 1996. évi CXXII. törvény 4. §-ának (1) bekezdése értelmében.] és a pénzügyi intézménynek nem minősülő jogosult, akinek javára a lakóingatlanon jelzálogjogot jegyezték be az ingatlan-nyilvántartásba [2011. évi CLXX. törvény 1. § c) pont].

Egyetlen feltételt jelöl meg a jogalkotó a hitelező vonatkozásában, nevezetesen a hitelezői körből kiemeli a zálogjogosultat azzal, hogy lakóingatlanra kell, hogy bejegyezve legyen a jelzálogjog, így ezen feltételtől eltekintve bármilyen jogalany kerülhet hitelezői pozícióba.

Adósnak tekintjük azon tulajdonost, aki egyben a zálogkötelezett vagy a tulajdonos mellett a zálogkötelezett, ha a kettő személye elválik egymástól. Adósi pozícióba kerül az a természetes személy, akinek pénzügyi intézménnyel szemben jelzáloghitel-szerződésből eredő lejárt és nem teljesített fizetési kötelezettségéből a mindenkori kötelező legkisebb munkabér havi összegének kétszeresét, törvény hatályba lépésének napján 180 napot elérő vagy meghaladó késedelmes tartozása áll fenn [2011. évi CLXX. törvény 1. § b) pont]. A hivatkozott értelmező rendelkezés alapján adósi pozícióban kizárólag természetes személy állhat, amennyiben a jogszabályban meghatározott további feltételeknek megfelel.

A következő kérdések merülnek fel:

- az adós fogalmánál hitelező már csak pénzügyi intézmény lehet, így más jogalany nem (álláspontunk szerint a kontroll miatt valóban célszerű és indokolt leszükíteni a Hpt. hatálya alá tartozó jogalanyokra a hitelezői kört, a Pénzügyi Szervezetek Állami Felügyeletéről szóló 2010. évi CLVIII. törvény);
- kizárja a jogalkotó azokat az adósokat, akiknek a törvény hatályba lépését követően például két nappal később érik el a 180 napos „kvázi moratóriumot” (a jogalkotó célja a gazdasági válság hatásának mérséklése irányul, azonban a törvény hatályba lépését követően is érezteti hatását, közgazdasági mutatókkal igazoltan; célszerű lenne ezen mutatókkal egy általános határt szabni, figyelemmel a méltányolható körülményekre is);
- a hatályba lépés meghatározása: a hatályba léptető rendelkezés (kihirdetést követő nap) kivételével 2012.01.01.
- A Magyar Állam lép be a hitelező és az adós viszonylatában keletkező alapjogviszony tekintetében harmadik jogalanyként a **Nemzeti Eszközkezelő Zrt.** tevékenysége révén. A Nemzeti Eszközkezelő Zrt. egy olyan egyszemélyes gazdasági társaság, amely kizárólag forgalomképtelen törzsrészcseppel rendelkezik. A céget a Magyar Állam alapította, az alapítói jogokat az állami vagyon felügyeletérét felelős miniszter a Magyar Vagyonkezelő Zrt. útján gyakorolja (2011. évi CLXX. törvény 2. §; www.e-cegjegyzek.hu, letöltés időpontja: 2012. június 1.).

IV. A lehetséges szerződések köre, jellemzőik

A Nemzeti Eszközkezelő Zrt. által köthető kontraktusok vizsgálatakor érdemes a hitelező és az adós közötti alapjogviszonyból kiindulni, hiszen a további megállapodások szempontjából gyakorlatilag előfeltételként funkcionál a **jelzáloghitel-szerződés**. Jelen esetben egy egymásra épülő szerződéses rendszer jön létre, amennyiben a felek között valamennyi lehetséges megállapodás megkötésre kerül. A következőkben tekintjük át az egyes szerződések megkötésének feltételeit, sajátosságait.

Az **adásvételi szerződés** eladói oldalán a jelzáloghitel-szerződés adósa áll, míg vevői minőségben a Nemzeti Eszközkezelő Zrt. jelenik meg. Az adásvétel tárgyát kizárólag azon lakóingatlan [Lakóingatlan minősül a lakás céljára létesített és az ingatlan-nyilvántartásban lakóház vagy lakás megnevezéssel nyilvántartott vagy ilyenként

feltüntetésre váró ingatlan – ha arra használatbavételi engedélyt adtak ki – a hozzá tartozó földrészlettel; továbbá tanyaként feltüntetett lakó-, gazdasági épület, épületcsoport és az azonos helyrajzi szám alatt hozzá tartozó föld együttese. 2011. évi CLXX. törvény 1. § f) pont] képezheti, amely jelzálogjoggal terhelt és az irányadó törvényben meghatározott feltételeknek megfelel. Például az eladásra felkínált ingatlan forgalmi értéke a jelzáloghitel-szerződés megkötésekor Budapesten és a megyei jogú városokban legfeljebb tizenöt millió forint lehet [2011. évi CLXX. törvény 8. § (1) bek. g) pont első fordulat], továbbá a hiteladós vagy a vele egy háztartásban élő házastársa vagy élettársa a Kormány rendeletében foglaltak szerinti szociálisan rászorult személynek minősül [2011. évi CLXX. törvény 8. § (1) bek. a) pont]. **Szociálisan rászorult**nak tekinthető a hiteladós, a zálogkötelezett vagy a vele egy háztartásban élő házastárs vagy élettársa, amennyiben a következő konjunktív feltételeknek megfelel a következő körülmények tekintetében [128/2012. (VI. 26.) Korm. rendelet 2. § (1) bek.]:

- a) a háztartásban legalább egy gyermeket nevel, akire tekintettel a hiteladós, a zálogkötelezett vagy a vele egy háztartásban élő házastársa vagy élettársa családi pótlékra jogosult, és
- b) a szociális igazgatásról és szociális ellátásokról szóló törvény alapján
 - ba) aktív korúak ellátásban, vagy
 - bb) lakásfenntartási támogatásban részesül.

A szociális rászorultság kritériuma abban az esetben is megállapítható, ha a hiteladós, a zálogkötelezett vagy a vele egy háztartásban élő házastársa vagy élettársa a szociális igazgatásról és szociális ellátásokról szóló törvény alapján ápolási díjban részesül, kivéve a települési önkormányzat képviselő-testülete által megállapított ápolási díj [128/2012. (VI. 26.) Korm. rendelet 2. § (2) bek.].

A lakóingatlan megvásárlásának a lehetőségéről a jelzálogjoggal rendelkező pénzügyi intézmény értesíti írásban a hiteladóst, illetőleg a zálogkötelezetettet. Az adós (szükség esetén együttesen a zálogkötelezettel) a jelzálogjoggal rendelkező pénzügyi intézmény útján, egy írásbeli szándéknyilatkozat benyújtásával kezdeményezheti az ingatlan Nemzeti Eszközkezelő általi megvásárlását. A szándéknyilatkozat érvényességének feltétele az írásbeliségen túl a következő mellékletek csatolása [2011. évi CLXX. törvény 11. § (1)-(3) bek-ek]:

- a) a szociális rászorultság fennállását tanúsító igazolások, nevezetesen a családi pótlékra való jogosultságról a Magyar Államkincstár részéről, és
- b) az aktív korúak ellátására való jogosultságról vagy a lakásfenntartási támogatásra való jogosultságról a lakóingatlan fekvése szerinti települési önkormányzat jegyzőjének az igazolása, illetve
- c) ápolási díjban való részesülés esetén a jogosultságról a lakóingatlan fekvése szerinti települési önkormányzat jegyzőjének a szándéknyilatkozat benyújtásának az időpontjához viszonyítva harminc napnál nem régebbi igazolása [128/2012. (VI. 26.) Korm. rendelet 2. § (3) bek.];
- d) az adós nyilatkozata arról a tényről, hogy a jelzáloghitel-szerződés ingatlanfedezetét kizárólag az államnak megvételre felajánlott lakóingatlan képezi;
- e) az adós (zálogkötelezett) nyilatkozata arról, hogy a lakóingatlant végrehajtás alá vonták-e, amennyiben a tulajdoni lap alapján nem állapítható meg; valamint arról, hogy a lakóingatlan tulajdonjogának az államra történő átruházása feltételeit és annak jogkövetkezményeit tudomásul veszi.

A szándéknyilatkozat benyújtásától számított nyolc napon belül megvizsgálja a pénzügyi intézmény, hogy a jogszabályban meghatározott feltételek fennállnak-e, továbbá harminc napon belül dönt arról, hogy a lakóingatlan tulajdonjogának átruházásához hozzájárul-e (2011. évi CLXX. törvény 12. §). A Nemzeti Eszközkezelő az irányadó kormányrendeletben foglaltak szerint jár el a megvételre felajánlott lakóingatlanok kiválasztása és az adásvételi szerződés megkötésekor [2011. évi CLXX. törvény 12. § (3) bek.]. A megvásárolt ingatlan állami, vagy önkormányzati tulajdonba kerül. A lakóingatlan ingyenes önkormányzati tulajdonba adását a Magyar Nemzeti Vagyonkezelő Zrt. abban az esetben kezdeményezi az állami vagyon felügyeletéért felelős miniszternél, ha a települési önkormányzat a közigazgatási területén levő összes, a Nemzeti Eszközkezelő által az állam nevében megvásárolt lakóingatlant átveszi (2011. évi CLXX. törvény 7/A. §).

Az adásvételi szerződés megkötését követően a szerződő felek **bérleti szerződést** köthetnek abból a célból, hogy az eladó/adós, mint bérlő a szerződés tárgyát képező lakóingatlant birtokolhassa és használhassa, ezáltal megoldva lakhatási gondját. A lakásbérleti törvényben foglaltakhoz képest is szigorúbb előírások vonatkoznak a Nemzeti Eszközkezelő Zrt-vel kötött megállapodásra. A devizahitelesek megsegítésére irányuló rendelkezések számtalan megkötést tartalmaznak annak érdekében, hogy a kormányzati célokat elérjék, így például a futamidő alatt van ugyan lehetőség cserére, de csak a Nemzeti Eszközkezelő által működtetett programban részt vevők viszonylatában azzal a feltétellel, hogy a feleknek nem lehet lakbér tartozásuk [128/2012. (VI. 26.) Korm. rendelet 6. §]. További eltérés például, hogy bérlőtársi jogviszony kizárólag abban az esetben jöhet létre, ha a jelzáloggal terhelt lakóingatlanok több tulajdonosa volt, egyebekben még a Nemzeti Eszközkezelő Zrt. hozzájárulásával sem létesíthető [2011. évi CLXX. törvény 23. § b) pont] ilyen jellegű jogviszony. A lakbér mértéke és annak növelésének módja, mértéke is minden esetben kötött, eltérően az általános szabályoktól, stb.

Az adásvétel és a bérleti szerződés megkötésével bezárólag a konstrukció erőteljesen emlékeztet *a visszlízing lehetőségére*, amelynek célja éppen a likviditási gondokkal küszködő tulajdonos problémájának orvoslása oly módon, hogy továbbra is birtokolhatja, használhatja a szerződés tárgyát. Lényegi különbség mutatkozik azonban a két szerződéstípus – a jogalkotó által, kogens módon szabályozott bérleti szerződés és a visszlízing – között az ellenszolgáltatás tekintetében, hiszen a jogszabályban meghatározott bérleti díj mértéke méltányos, eltérően a piaci viszonyokhoz igazodó lízing díjtól.

A jogalkotó biztosítja az egykori tulajdonos (zálogkötelezett) részére a **visszavásárlás jogát** is, az előzőekhez hasonlóan meghatározott feltételekkel.

V. Záró gondolatok

Jelentős lépésnek tekinthetjük, hogy a Magyar Állam meg akarja menteni a szociálisan rászorulókat, jelen esetben gyermekes családokat, hogy ne kerüljenek a társadalom perifériájára. A vonatkozó jogszabályi háttér megalkotásával lehetőség nyílik a gazdasági válság ez irányú hatásának az enyhítésére, továbbá az érintett ingatlanok külföldi tulajdonba való kerülésének a megakadályozására is.

Összességében megállapítható, hogy a jogalkotó a rendezendő élethelyzetekre tekintettel biztosítja „a devizahitelesek” számára adósságuk rendezését és lakhatásuk megoldását,

egy a versenyszféra hatásai alól kivont konstrukció révén. Kérdésként merül fel azonban, hogy hol a készítés, hol a motiváció arra, hogy az érintett családok kitörjenek ebből a helyzetből és például tíz év múlva ők is a költségvetés befizetői oldalára kerüljenek, hiszen például a bérleti szerződést a felek határozatlan időre köthetik [2011. évi CLXX. törvény 22. § (1) bek.; 128/2012. (VI. 26.) Korm. Rendelet 1. § b) pont].

VI. Tájékoztatásul a Nemzeti Eszközkezelő Zrt. elérhetősége

Kék szám: 06-40-100-444

e-mail: info@netzrt.hu

honlap: <http://www.netzrt.hu/>

KOORDINÁCIÓS ÉS SZERVEZÉSI FŐOSZTÁLY TÁJÉKOZTATÓI

A 168/2012. (VII. 20.) KORM. RENDELET A KORMÁNYTISZTVESELŐI DÖNTŐBIZOTTSÁGRÓL

Készítette: Dr. Orbán Tamás

A *Magyar Közlöny* 2012. évi 97. számában került kihirdetésre a Kormánytisztviselői Döntőbizottságról szóló 168/2012. (VII. 20.) Korm. rendelet (a továbbiakban: rendelet). **A rendelet hatálya** a közszolgálati tisztviselőkről szóló 2011. évi CXCV. törvény (a továbbiakban: Kttv.) 1. § a)–c) pontokban meghatározott államigazgatási szervekre, valamint a kormányzati szolgálati jogviszonyban állókra, továbbá a Kormánytisztviselői Döntőbizottságra (a továbbiakban: Döntőbizottság) terjed ki. A Döntőbizottsággal összefüggésben a **Kttv. 190-191. §§-ai** is lényeges rendelkezéseket tartalmaznak, ezért ezekre a jogszabályi helyekre az alábbiakban több esetben utalunk.

A KORMÁNYTISZTVESELŐI DÖNTŐBIZOTTSÁG ÖSSZETÉTELE

A Kttv. vonatkozó rendelkezései (191. §)

A Döntőbizottság elnökét és helyettesét, valamint tagjait (közszolgálati biztosok) a közigazgatási minőségpolitikáért és személyzetpolitikáért felelős miniszter nevezi ki határozatlan időre.

A Kormánytisztviselői Döntőbizottság tagja az lehet, aki

- a) legalább ötéves közigazgatási gyakorlattal,
- b) felsőfokú iskolai végzettséggel,
- c) közigazgatási vagy jogi szakvizsgával rendelkezik,
- d) közszolgálati jog területén gyakorlatot szerzett.

A rendelet vonatkozó szabályai

A Döntőbizottság független testület, a taggá történő kinevezés nem keletkeztet foglalkoztatási jogviszonyt. A Döntőbizottság **legfeljebb tizenöt fős testület, amely legfeljebb tizenhárom tagból, egy elnökhelyettesből és az elnökből áll.** A Döntőbizottság tagjai megbízatásukat személyesen kötelesek ellátni. A Döntőbizottság működési szabályait az ügyrendje állapítja meg.

Összeférhetetlenség, vagyonyilatkozat

A Döntőbizottság tagjainak **összeférhetetlenségére** alkalmazni kell a Kttv. 85. § (4) bekezdés a) és b) pontjait [a kormánytisztviselő a) nem folytathat olyan tevékenységet, nem tanúsíthat olyan magatartást, amely hivatalához méltatlan, vagy amely pártatlan, befolyástól mentes tevékenységét veszélyeztetné; b) pártban tisztséget nem viselhet, párt nevében vagy érdekében - az országgyűlési, az európai parlamenti, illetve a helyi

önkormányzati választásokon jelöltként való részvételt kivéve - közszereplést nem vállalhat]. Összeférhetetlenség esetén a Kttv. 86. §-ában foglaltak szerint kell eljárni.

Ha a Döntőbizottság tagja **nem kormányzati szolgálati jogviszonyban álló személy**, akkor az előzőekben meghatározottakon kívül a Kttv. 39. § (1) bekezdésében foglalt feltételeknek is meg kell felelnie (büntetlen előéletű, cselekvőképes, legalább középiskolai végzettséggel rendelkező magyar állampolgárnak kell lennie).

A **Kttv.** előírja, hogy a **közszolgálati panasz elbírálásában eljáró tanács tagjának összeférhetetlenségére** a fegyelmi eljárásról szóló **31/2012. (III. 7.) Korm. rendelet** által meghatározott összeférhetetlenségi szabályokat kell megfelelően alkalmazni.

A Döntőbizottság tagjai külön törvény szerint kötelesek **vagyonnyilatkozatot** tenni. A vagyonnyilatkozatokat a titkárságvezető kezeli.

A Döntőbizottság elnökének feladatai, helyettesítése

Az elnök feladatai:

- a) dönt az összeférhetetlenségi ügyekben;
- b) képviseli a Döntőbizottságot;
- c) jóváhagyja az ügyrendet;
- d) ellenőrzi az eljárási határidők megtartását;
- e) gondoskodik a kollégium véleményének a közszolgálati biztosok általi megismeréséről;
- f) kijelöli az eljáró tanács tagjait;
- g) gyakorolja a – kinevezés és felmentés kivételével – a munkáltatói jogokat a titkárságvezető és annak helyettese felett;
- h) összehangolja a Döntőbizottság tevékenységét, közreműködik az egységes joggyakorlat biztosításában;
- i) összehívja a kollégium üléseit;
- j) ellátja azokat a feladatokat, amelyeket a Döntőbizottság ügyrendje számára előír.

A Döntőbizottság elnökét **távolléte esetén az elnökhelyettes** teljes jogkörrel **helyettesíti**.

A tagok tiszteletdíja

A Döntőbizottság tagjai havonta tiszteletdíjra jogosultak, amelyet a közigazgatási minőségpolitikáért és személyzetpolitikáért felelős miniszter állapít meg. Az ily módon megállapított **tiszteletdíj mértéke nem haladhatja meg az illetményalap tizenötszörösét**.

A tagsági viszony megszűnése

A tag megbízatása felmentéssel szűnik meg. A felmentést nem kell megindokolni. A **felmentési idő** harminc nap. A Döntőbizottság tagját erre irányuló **kérelme esetén, kötelező felmenteni**, a felmentési idő harminc nap. A felek eltérő felmentési időtartamban is megállapodhatnak. A tagot **összeférhetetlenség megállapítása** esetén azonnali hatállyal fel kell menteni.

A Kollégium

A Döntőbizottság az ügyrendjében meghatározottak szerint közszolgálati biztosokból álló kollégiumot működtet **a jogorvoslati gyakorlat egységességének biztosítása** érdekében.

A kollégium **elnöke a Döntőbizottság elnöke**.

A kollégium az egységes jogorvoslati gyakorlat biztosítása érdekében

- **elemzi** a Döntőbizottság gyakorlatát és
- **véleményt nyilvánít** a vitás jogalkalmazási kérdésekben.
- Ha a kollégium megállapítja, hogy az eljáró tanácsokban hozott döntés elvi jelentőségű, akkor **iránymutatást ad** az egységes jogalkalmazás érdekében.

A kollégium működésére vonatkozó szabályokat a Döntőbizottság ügyrendje állapítja meg.

A Titkárság

A Döntőbizottság **ügyviteli és döntés-előkészítési feladatait** látja el.

A Titkárság a Közigazgatási és Igazságügyi Minisztérium (a továbbiakban: KIM) szervezetében működő főosztálynak megfelelő szintű szervezeti egység. A Titkárságon foglalkoztatottak a minisztériummal állnak kormányzati szolgálati jogviszonyban. A Titkárságot a titkárságvezető vezeti. A titkárságvezető a Döntőbizottság elnökének irányítása alatt végzi munkáját.

A közszolgálati biztossal szemben támasztott követelmények

A közszolgálati biztos kötelezettségei:

- Jogorvoslati feladatainak teljesítését nem tagadhatja meg.
- A rábízott ügyekben **folymatosan, lelkiismeretesen köteles eljárni**.
- Minden ügyben **befolyástól mentesen**, és részrehajlás nélkül köteles eljárni, a döntés befolyásolására irányuló minden kísérletet köteles elhárítani és arról a Döntőbizottság elnökét tájékoztatni.
- Az eljárása során köteles a panaszossal szemben **tisztességes és pártatlan magatartást** tanúsítani.
- Köteles a **tiszttségéhez méltó, kifogástalan** magatartást tanúsítani és tartózkodni minden olyan megnyilvánulástól, amely a Döntőbizottság eljárásába vetett bizalmat vagy a Döntőbizottság tekintélyét csorbítaná.

A közszolgálati biztosok **függetlenek**, a jogszabályok alapján **meggyőződésüknek megfelelően döntenek**, a jogorvoslati tevékenységükkel összefüggésben **nem befolyásolhatók és nem utasíthatók**.

A közszolgálati **panasz előkészítésében, elbírálásában nem vehet részt** az, aki a panaszos által sérelmezett intézkedés meghozatalában részt vett.

A KORMÁNYTISZTVISELŐI DÖNTŐBIZOTTSÁG ELJÁRÁSA

A közszolgálati panasz fogalma (Kttv. 190. §)

A kormánytisztviselő a kormányzati szolgálati jogviszonyból származó igényének érvényesítése érdekében közszolgálati panaszt nyújthat be a Döntőbizottsághoz. A közszolgálati panaszt a sérelmesnek tartott munkáltatói intézkedésről szóló irat kézbesítésétől számított **harminc napon belül** lehet a **Döntőbizottsághoz** benyújtani

- a) a kormányzati szolgálati jogviszony megszüntetésével;
- b) az összeférhetetlenség megszüntetésére irányuló írásbeli felszólítással;
- c) a minősítés, a teljesítményértékelés megállapításaival;
- d) a fegyelmi és kártérítési ügyben hozott határozattal;
- e) a kinevezés egyoldalú módosításával kapcsolatos ügyekben.

A Döntőbizottság döntésével szemben a kormánytisztviselő a döntés közlésétől számított **harminc napon belül bírósághoz** fordulhat.

A közszolgálati panaszt a Döntőbizottság annak kézhezvételétől számított harminc napon belül indokolással ellátott határozatban bírálja el és döntését írásban közli. Ezt a határidőt indokolt esetben a Döntőbizottság egy alkalommal hatvan nappal meghosszabbíthatja.

A közszolgálati panasz benyújtásának feltételei

A Döntőbizottság eljárása **közzolgálati panasz benyújtásával indul**. A közszolgálati panaszt **három példányban** kell benyújtani, **vagy jegyzőkönyvbe** kell mondani.

A közszolgálati panaszban meg kell jelölni:

- a) a kormánytisztviselő (és képviselője) nevét (a továbbiakban: panaszos), lakcímét (székhelyét), elérhetőségét;
- b) a sérelmesnek tartott munkáltatói intézkedést;
- c) a közszolgálati panasz alapjául szolgáló tényeket és bizonyítékokat;
- d) a Döntőbizottság döntésére irányuló indítványt, ennek indokait.

A Döntőbizottsághoz beérkezett közszolgálati panaszt a titkárságvezető nyilvántartásba veszi. A titkárságvezető kijelöli a közszolgálati panasz vizsgálatára a Titkárság kormánytisztviselőjét.

A közszolgálati panasz befogadhatóságának vizsgálata

A Titkárság kormánytisztviselője vizsgálja a közszolgálati panasz befogadhatóságát. E vizsgálata körében hiánypótlásra szólíthatja fel a panaszost. A közszolgálati panasz befogadhatósága vizsgálatának ki kell terjednie a Döntőbizottság hatáskörének ellenőrzésére, a közszolgálati panasz jogszabályban foglalt követelményeinek való megfelelésére.

Ha a vizsgálat alapján **a panasz nem befogadható**, akkor a közszolgálati panasz elutasítására a titkárságvezető tesz javaslatot a Döntőbizottság elnökének. A panasz elutasításáról a Döntőbizottság elnöke dönt, döntését a titkárságvezető írásban közli a panaszossal.

Ha a vizsgálat alapján **a panasz befogadható**, akkor a titkárságvezető értesíti a panasszal érintett államigazgatási szervet (a továbbiakban: munkáltató) a Döntőbizottság eljárásának

megindításáról, megküldi számára a panaszt, továbbá szükség szerint iratokat, tájékoztatást kérhet.

A befogadható panaszt a titkárságvezető felterjeszti a Döntőbizottság elnökéhez. **A Döntőbizottság elnöke kijelöli az ügy elbírálásában eljáró tanácsot.** A Döntőbizottság elnöke a kijelölésekről tájékoztatja a titkárságvezetőt és felkéri az ügyben döntés-előkészítésre.

A döntés-előkészítést végző kormánytisztviselő jogai

A titkárságvezető által a közszolgálati panasz vizsgálatára kijelölt kormánytisztviselő a panasszal kapcsolatban

a) iratokat kérhet be a panaszostól, illetve a munkáltatótól,

b) meghallgathatja a panaszost, illetve a munkáltatót,

c) tanút hallgathat meg,

d) szakértőt kérhet fel,

e) egyéb, a panasz kivizsgálásához szükséges cselekményeket végezhet.

A vizsgálathoz szükséges cselekményekről a titkárságvezető dönt. A lényeges eljárási cselekményekről a kormánytisztviselő jegyzőkönyvet vesz fel.

A panasz döntésre való előkészítéséhez szükséges **eljárási határidő hosszabbítására** a titkárságvezető tesz javaslatot az ügy elbírálásában eljáró tanács elnökének, aki dönt a meghosszabbításról. Az ügy elbírálásában eljáró tanács elnökének döntését a panaszosnak és a munkáltatónak meg kell küldeni.

Az ügy elbírálásában eljáró tanács

A Kttv. vonatkozó szabályai

A közszolgálati panaszt háromfős tanács bírálja el. Az ügy elbírálásában eljáró tanács tagjait és a tanács elnökét a Döntőbizottság elnöke jelöli ki. A tanács elnöke az lehet, aki egyetemi szintű végzettséggel és jogász szakképzettséggel rendelkezik. A tanács a határozatát többségi szavazással hozza. A Döntőbizottság eljárása illeték- és költségmentes.

A rendelet vonatkozó szabályai

A **Titkárság kormánytisztviselője** a panasz kivizsgálását követően **döntési javaslatot készít**, amelyet a titkárságvezető felterjeszt az ügy elbírálásában eljáró tanács elnökéhez.

Az ügy elbírálásában eljáró tanács a titkárságvezető javaslatára **meghallgathatja a panaszost, illetve a munkáltatót.** A meghallgatás nem nyilvános. A meghallgatásról jegyzőkönyvet kell felvenni.

Az ügy elbírálásában eljáró tanács a titkárságvezető javaslatára **meghozhatja döntését** a döntési javaslat és a rendelkezésre álló iratok alapján **meghallgatás lefolytatása nélkül.**

A Döntőbizottság határozata

Az ügy elbírálásában eljáró tanács határozatát a Döntőbizottság nevében hozza meg, a tanács tagjai a határozatot kézjegyükkel látják el.

A Döntőbizottság a következő határozatokat hozhatja:

- a) a panasznak egészben vagy részben helyt ad, illetve a panaszt elutasítja;
- b) az egyezséget jóváhagyja;
- c) az eljárást megszünteti, ha az a) és b) pontok szerinti határozat meghozatalára nincs lehetőség.

A határozat meghozatalánál az eljáró tanács tagjain és a jegyzőkönyvvezetőn kívül más a helyiségben nem tartózkodhat.

Ha a Döntőbizottság a panaszt egészben, vagy részben alaposnak találja, a munkáltatót egészben, vagy részben kötelezheti a panaszos szükséges és igazolt költségeinek, valamint az eljárás miatt kiesett munkaidejére járó illetményének megtérítésére.

A Döntőbizottság **határozatának kiegészítését** a panaszos, illetve a munkáltató a határozat közlésétől számított tizenöt napon belül kérheti, ha a Döntőbizottság csak a panasz egy részéről döntött, vagy nem döntött valamely kérdésben.

A Döntőbizottság **határozata kijavításának** van helye elírási, számítási hiba miatt.

A Döntőbizottság **határozata jogerős**, ha a panaszos, illetve a munkáltató a határozat közlésétől számított harminc napon belül nem indít munkaügyi jogvitát.

A határozat elemei

A határozat

- rendelkező részből és
- indokolásból áll.

A rendelkező résznek világosan tartalmaznia kell

- a Döntőbizottság **döntését** és
- **a jogorvoslati tájékoztatást** arról, hogy a Döntőbizottság határozata ellen az abban érintettek harminc napon belül keresettel fordulhatnak a munkaügyi bírósághoz (A Döntőbizottság határozatának felülvizsgálata iránti per eljárási szabályait a Pp. 358/C, 359. és 359/A §§-ai tartalmazzák, melyet az igazságügyi és közigazgatási tárgyú törvények módosításáról szóló 2012. évi CXVII. törvény iktatott be.)

Az indokolásnak tartalmaznia kell különösen:

- a **panasz lényegét**;
- az **eljárás eredményét** és a Döntőbizottság határozatának meghozatalánál figyelembe vett **körülményeket, tényeket**,
- az alkalmazásra kerülő **jogszabályokat**.

A Döntőbizottság határozatát a titkárságvezető küldi meg a panaszos és a munkáltató részére.

A panaszos / a munkáltató képviselte és eljárási jogai

A panaszos, illetve a munkáltató helyett azok **képviselője, meghatalmazottja** is eljárhat. A panaszost meghatalmazás útján képviselheti a **hozzátartozója, jogi képviselője, érdek-képviselői szerv, Magyar Kormánytisztviselői Kar**.

A Döntőbizottság eljárása során gondoskodik arról, hogy a panaszos, illetve a munkáltató minden, az eljárás során felvetődött **tényt, iratot, nyilatkozatot megismerhessenek** és azokkal kapcsolatban **álláspontjukat kifejtthessék**.

A panaszos a közszolgálati panaszát a Döntőbizottság határozatának meghozataláig visszavonhatja. A **közszolgálati panasz visszavonása** esetén a Döntőbizottság az eljárást megszünteti.

Véleménykérés

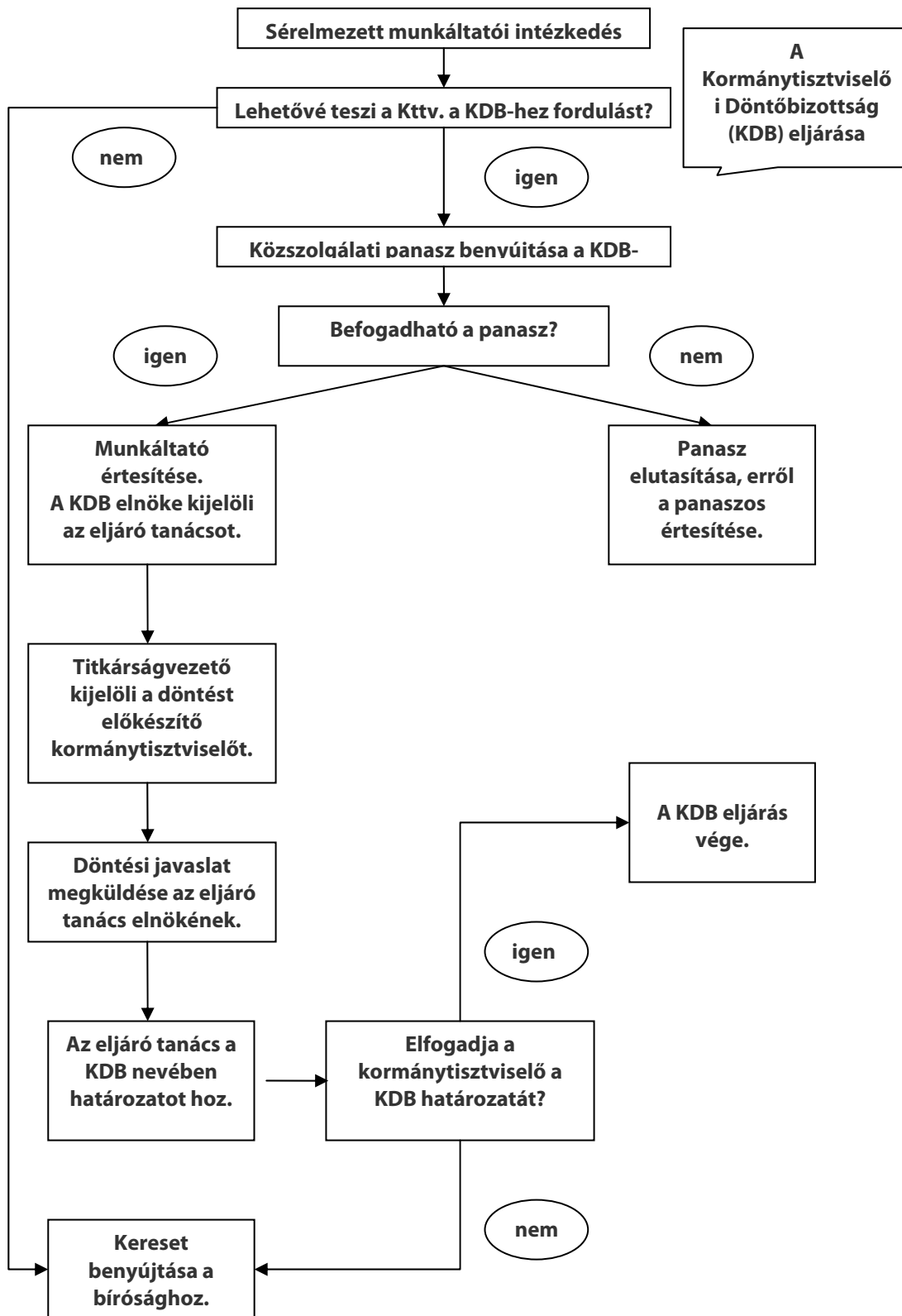
A Döntőbizottsághoz beérkezett **véleményt kérő ügyiratot** (a továbbiakban: ügyirat) a **titkárságvezető nyilvántartásba veszi és kijelöli a Titkárság kormánytisztviselőjét az ügyirat befogadhatóságának vizsgálatára**. Az ügyirat befogadhatóságának vizsgálata során a Titkárság kormánytisztviselője a véleményt kérőtől felvilágosítást, iratokat kérhet, az ügyirat kiegészítésére hívhatja fel a véleményt kérőt a titkárságvezető döntése alapján. Az ügyirat befogadhatóságának vizsgálata során a rendelet 9. § (3) bekezdését is megfelelően alkalmazni kell.

Ha az ügyirat nem befogadható, a titkárságvezető javaslatot tesz a Döntőbizottság elnökének az ügyirat elutasítására. A Döntőbizottság elnökének döntése alapján a titkárságvezető értesíti a véleményt kérőt az ügyirat elutasításáról.

Ha az ügyirat befogadható, a titkárságvezető az ügyiratot felterjeszti a Döntőbizottság elnökéhez, aki kijelöli a véleményezési eljárást lefolytató közszolgálati biztost.

A közszolgálati biztos számára a Titkárság kormánytisztviselője **vélemény tervezetet** készít.

A közszolgálati biztos véleményt ad ki, amelyet a titkárságvezető küld meg a véleményt kérőnek.



KÖZLEKEDÉSI FELÜGYELŐSÉG TÁJÉKOZTATÓI

A KÖZLEKEDÉSI TÖRVÉNYEK ELFOGADOTT VÁLTOZÁSAI

Összeállította: Szeri István

Fontos változás, hogy a **155./2012. (VII. 12.) Kormányrendelet** miatt a mezőgazdasági vontatók, lassú járművek és ezek pótkocsijai kikerültek a 261/2011 (XII. 7.) Korm. rendelet hatálya alól, így a díj ellenében végzett árutovábbítás, a saját számlás áruszállítási követelmények a továbbiakban nem vonatkoznak rájuk (pl. menetlevél, fuvarlevél vezetése).

Szintén jelentős változásokat hozott a **228/2012. (VIII. 23) Kormányrendelet az egyes közlekedési tárgyú kormányrendeletek módosításáról.**

- Ebben többek között megjelent a sebességmérést akadályozó vagy zavaró eszközök tilalma (traffipax blokkoló),
- a kerékpárosoknál a kerékpározást nem befolyásoló mennyiségű „szer” vagy szeszes ital fogyaszthatósága,
- az autópálya torlódásoknál kötelező menekülőfolyosó biztosítása,
- a megállási tilalom feloldása kapubejáróban, ha a tulajdonos hozzájárult,
- a kerékpárra előírt fényjelzők elhelyezhetőek a kerékpáron is,
- a közterület felügyelőnek jármű megállítására vonatkozó joga,
- a közterületi polgárőri szolgálat ellátása során az ilyen tevékenységet végző járművön a figyelmeztető jelzést adó berendezés működtetésének kötelezettsége,
- a személysérülést okozó baleset és jármű kigyulladás esetében a balesettel nem érintett járművek vezetői is kötelesek a tőlük elvárható segítséget nyújtani.

Bevezeti és definiálja a rendelet az elektronikus menetlevél használatának lehetőségét 2012. október 21-től.

- Menetlevél vezetési kötelezettséget kizárólag gazdálkodó szervezetek részére ír elő saját számlás áruszállítás esetén 2012. augusztus 24-től
- Kizárólag különjáratú személyszállítás esetén kötelező az utas lista 2012. augusztus 24-től
- NAV köztartozás mentes adózói adatbázisával és székhely szerinti Önkormányzat által vezetett hasonló célú adatbázis adatai alapján is tanúsítható a megfelelő pénzügyi helyzet a közúti közlekedési szolgáltatóknál 2012. augusztus 24-től
- Minősített sportcélra használható járművek SP jelű ideiglenes rendszám tábláját az egyéb feltételek mellett (jármű jogszerű birtoklásának igazolása, érvényesített gépkönyv, kötelező felelősségbiztosítás) a közlekedési hatóság által kiadott műszaki adatlap alapján adja ki a közlekedésigazgatási hatóság.
- Rendelkezik az SP, M, P, E jelű rendszámmal szerelt jármű üzemeltetéséről, és szabálytalanság esetén kötetendő eljárásról.

Módosításra került továbbá a **közúti járművezetők és a közúti közlekedési szakemberek képzésének és vizsgáztatásának részletes szabályairól szóló 24/2005. (IV. 21.) GKM rendelet** 33/C. § (1) bekezdése, amelynek következtében feloldódott az a 261/2011. (XII. 7.) Korm. rendelet hatályba lépésével kialakult ellentét, amely szerint GKI igazolvánnyal kell rendelkeznie a GKM rendeletben megadott időpontot megelőzően is

annak a gépkocsivezetőnek, akinek belföldi vagy nemzetközi árufuvarozó szolgáltatói képesítése még érvényes.

Ezek mellett a legjelentősebb változás a közúti közlekedésben alkalmazott bírságtételek változtatása, több esetben jelentős mérséklése.

Az Országgyűlés az NFM előterjesztése alapján számos ponton módosított egyes közlekedési tárgyú törvényeket 2012. július 12-én. A rendelkezések tervezhető jövőképet rögzítenek a hazai úthálózat fejlesztésében, fokozzák a közlekedés biztonságát, a gyakorlati tapasztalatok alapján segítik a korábban megszületett szabályok alkalmazását. Az új előírások döntő többsége a módosítások kihirdetését követő 15. napon lépett hatályba.

Az elfogadott módosítások megerősítik a gyorsforgalmi hálózat tavaly nyári kormányhatározatban foglalt hosszú távú fejlesztési programját és nagytávú tervét. A program beruházásai az autópálya-törvény által biztosított sajátos szabályok szerint mehetnek végbe. Az útépitések és bővítések rövidebb előkészítési idővel, egyszerűbb és gyorsabb engedélyezési eljárással juthatnak el a kivitelezésig. Új, a korábbiaktól eltérő fejlesztési döntés tehát nem született, a módosítás szakaszolás és időbeli ütemezés nélkül emeli törvényi szintre a korábbiakban elhatározott beruházások listáját

Az így jóváhagyott program tervezhető jövőképet kínál a magyarországi településfejlesztés és a közlekedési kapcsolatokra építő gazdasági szereplők számára. Kiemelten kezeli a zsúfoltság és túlterheltség megszüntetését a hazai úthálózaton, a települési szakaszok mentesítését az átmenő forgalomtól. A fejlesztések a növekvő forgalom ellenére javuló és egyre kiegyenlítettebb elérhetőségi viszonyokat teremtenek meg az országban. Megvalósításukkal hosszú távon is érezhetően, nagytávban pedig számottevően javul Békés, Dél-Somogy, az északkeleti határtérségek és Nyugat-Zala megközelíthetősége.

A közutak mentén túlzott mennyiségben és mértékben feltűnő reklámtáblák a járművezetők figyelmét elterelve balesetveszélyes helyzeteket okozhatnak. Ezért továbbra is határozott kormányzati cél ezek érezhető megritkítása a kihelyezés engedélyhez kötésével, a szabályszegés szankcionálásával. A módosítás pontosítja a közút melletti reklámtáblák elhelyezésére vonatkozó tilalmakat. A szabályozásba ütköző reklámhordozók eltávolítását idén szeptember végi határidővel írják elő. A jogszabályi környezet ezzel a reklámtáblák biztonságos, jogszerű az európai gyakorlathoz közelítő elhelyezésre készíti a hirdetőket, az utak menti területek tulajdonosait.

A törvénymódosítás kedvezőtlen időjárási körülmények esetén is lehetővé teszi a közútkezelők számára a forgalom átmeneti korlátozását vagy elterelését. Főként intenzív havazás idején lehet arra szükség, hogy elsősorban a tehergépkocsikat teljesen vagy részlegesen kiltítsák az utakról. Az üzemeltetési tapasztalatok szerint ugyanis e járművek erősen elhasznált abroncsaikkal nagy hóban nem képesek a biztonságos közlekedésre. Így balesetet okozhatnak, keresztbe fordulhatnak az úton, vagy megállhatnak a sávjukban, ami fennakadásokhoz, torlódásokhoz, közlekedési káoszhoz vezethet.

A közút kezelője a jövőben a biztonságos közlekedés feltételeinek helyreállításáig pihenőhelyre terelheti vagy félreállíthatja a tehergépkocsikat. Az új előírás csökkenti a balesetek kockázatát, elkerülhetővé teszi a közlekedők idővesztéseit, jelentős

kapacitásokat szabadít fel a közútkezelőknél és a rendőrségnél. A jogszabályi lehetőség a nemzetközi (pl. szlovéniai) példák szerint is hasznosan alkalmazható a gyakorlatban.

Az autópálya vagy autóút kezelője a jövőben eltávolíthatja, vagy eltávolíttathatja a gyorsforgalmi út olyan területén veszteglő járművet, ahol a megállás tilos. Ehhez az üzemeltető vagy a tulajdonos és a rendőrség előzetes értesítésére van szükség. Balesetveszély esetén azonban elegendő csak a rendőrséget tájékoztatni az üzemeltető utólagos értesítése mellett. Az új előírásokban elsősorban a nyugatról keletre hazafelé tartó vendégmunkások által hátrahagyott roncsautók lehetnek érintettek, vagy azok a kamionok, amelyek műszaki hibáját az autópálya leállósávjában próbálják elhárítani.

Az üzemeltető köteles a járművet az eltávolítás és a tárolás költségeinek megtérítését követően elszállítani. Ha ezt 180 napon belül nem teszi meg, vagy kiléte ugyanilyen határidőn belül nem állapítható meg, a közútkezelő értékesítheti, vagy más módon hasznosíthatja (pl. elbontathatja) a járművet. Ha a jármű tulajdonosa ezt követően 60 napon belül jelentkezik, a befolyt ellenértéket a szállítási, tárolási és értékesítési költségek levonásával ki kell fizetni számára. E rendelkezések a felkészülés időigénye miatt 2012. november 1-jével lépnek hatályba.

A törvénymódosítás egyértelműen kimondja, hogy ugyanazon a napon, egyazon díjköteles helyen díjfizetés nélkül történő parkolás esetén csak egyszer lehet pótdíjat kiszabni. Egyes területeken a járművek csak meghatározott ideig parkolhatnak. A megengedettnél tovább várakozó jármű vezetője szabálysértést követ el. A parkolási szolgáltatás ellenértékének késedelmes kiegyenlítése miatt kiszabott pótdíj értelemszerűen nem mentesíthet a szabálysértési bírság megfizetése alól. A díjfizetés nélkül parkoló jármű után tehát napi egyszeri pótdíj és a helyenként fennálló időtartamkorlát túllépése esetén legfeljebb még egyszeri szabálysértési bírság fizetendő. A pótdíj egy napon belüli többszöri kiszabására a jövőben tehát nem lesz lehetőség.

A tavalyi évtől a Nemzeti Közlekedési Hatóság területi szervei a kormányhivatalok közlekedési felügyelőségeinek szakigazgatási szerveivé váltak, ezzel huszonegy közlekedési hatóság jött létre. Idén januártól a közútkezelő is ellenőrizheti a díjköteles országos közutak díjfizetés ellenében történő használatát. E változásokkal megsokszorozódott a közúti ellenőrzést végző szervezetek száma. A közúti ellenőri jogállás megteremtésével biztosítható ezek egységes feladatellátása, egységes követelmény- és továbbképzési rendszere. A szervezetek azonos elvek szerint eljárva, megfelelően felkészült szakemberekkel végezhetik az ellenőrzést.

A jogszabályváltozás nyomán nem jönnek létre új státuszok a közlekedési hatóságoknál. A cél a jelenlegi állomány országosan egységes szempontok szerinti továbbképzése, a megüresedő álláshelyekre belépő új munkatársak alkalmazásához szükséges követelmények egységes meghatározása. Így elérhető, hogy a továbbiakban ne lehessen példa eltérő eljárásokra az egyes megyékben, sem annak függvényeként, hogy az ellenőrzést a közlekedési hatóság vagy a közút kezelője végzi. Az előírásokat a törvénymódosítás 2013. július 1-jétől rendeli alkalmazni.

A módosítás a gyakorlati tapasztalatok ismeretében, a hatályos előírások pontosításával, kiegészítésével mérsékli a külföldi rendszámok jogszerű magyarországi használatához

kapcsolódó terheket. A jármű belföldi rendszámmal való ellátására a belföldi üzembentartó köteles. Az elfogadott szabály változással a magyarországi lakóhellyel rendelkező, de életvitelszerűen (azaz legalább az év 185 napján) külföldön tartózkodó autósoknak nem kell magyar rendszámot kiváltaniuk. Így a lakóhelyet több országban is fenntartó személyek a szokásos tartózkodási helyük szerinti jogszabályoknak megfelelő módon regisztráltathatják járművüket. A más tulajdonában lévő, külföldi rendszámú jármű belföldön történő eseti használatának lehetősége 1 napról hat hónap alatt összesen 30 napra emelkedik. Az ellenőrzés során a szokásos tartózkodási hely az okiratok (közokirat vagy teljes bizonyító erejű magánokirat) hivatalos, hiteles fordítása nélkül is igazolható. A diplomáciai vagy egyéb külszolgálatban dolgozók és hozzátartozóik számára a megbízatás ideje alatt és az azt követő 30 napban nem kötelező a magyar rendszám kiváltása. A rendszámhasználatra vonatkozó rendelkezések legkésőbb a kihirdetésüket követő 60. napon életbe lépnek.

MUNKAÜGYI KÖZPONT TÁJÉKOZTATÓI

A FOGLALKOZTATÁSPOLITIKÁÉRT FELELŐS ÁLLAMTITKÁR SZEGEDI LÁTOGATÁSA



A Nemzetgazdasági Minisztérium mikro-, kis- és középvállalkozások támogatására hirdetett munkahelyteremtő pályázatán 57 Csongrád megyei vállalkozás szerepelt sikerrel. A nyertes Csongrád megyei pályázók közé tartozik a 100%-ban magyar tulajdonú, építőipari tevékenységgel foglalkozó, szegedi székhelyű Clean Star Complex Kft. is. A támogatott és a Csongrád Megyei Kormányhivatal Munkaügyi Központja között 2012. július 10-én létrejövő hatósági szerződés ünnepélyes aláírásán *Dr. Czomba Sándor*,

a Nemzetgazdasági Minisztérium foglalkoztatáspolitikáért felelős államtitkára személyesen is tiszteletét tette.

A megpályázott és elnyert 38 millió Ft-os támogatással építőipari gépek beszerzésére nyílik lehetőség egy minikotró, illetve egy teleszkópos rakodó formájában. A megvásárolt eszközök segítségével a cég olyan specifikus területeken fog kapacitásokkal rendelkezni, mint a mély- és magas építési munka, csarnoképítések, illetve a csatorna és vízközmű építések. A fejlesztés eredményeként a jelenlegi 34 fős létszám megtartása mellett, 20 fő teljes munkaidős munkavállaló felvételére nyílik lehetőség.



vállalkozását és fejezte ki köszönetét a megjelenteknek.

A sajtótájékoztatón *Dr. Kovács Zsolt*, a Kormányhivatal igazgatója köszöntötte a megjelenteket. Ezt követően *Dr. Czomba Sándor* tartotta meg ünnepélyes beszédét, melyben kitért az építőipar válságból történő kivezetésének fontosságára. *Orvosné Bánvölgyi Éva*, a Munkaügyi Központ általános igazgatóhelyettese rövid átfogó értékelést tartott a munkahelyteremtő pályázatok Csongrád megyei eredményeiről és a megyei helyzetképről. Végül *Varga Róbert*, a Clean Star Complex Kft. ügyvezetője mutatta be

ROMA KONFERENCIA SZEGEDEN – 2012.07.11.

A Csongrád Megyei Kormányhivatal Munkaügyi Központja adott otthont a 2012. július 6-án megrendezésre került TÁMOP 1.1.2 „A hátrányos helyzetűek foglalkoztathatóságának javítása (Decentralizált programok a konvergencia régiókban)” programmal összefüggő roma konferenciának, melynek fő célja a Munkaügyi Központ és a Civil Szervezetek, Roma illetve Cigány Nemzetiségi Önkormányzatok közötti együttműködési megállapodások aláírása volt.

A rendezvényt Orvosné Bánvölgyi Éva Általános Igazgató-helyettes Asszony nyitotta meg. Beszédében felhívta a felek figyelmét, hogy a jelen gazdasági helyzet okán még inkább szükséges az ilyen fajta összefogás, egymás segítése a közös célok eléréséhez. Kiemelte, hogy a romák munkaerőpiacra történő visszaintegrálása kiemelt prioritás, amelyben a hivatal részéről roma referensek állnak a roma ügyfelek rendelkezésére.



Ismertetésre kerültek a TÁMOP 1.1.2. projekt céljai - különös figyelmet fordítva a romák programba vonására, programban tartására –, az eddig elért eredmények, valamint az aláírásra előterjesztett együttműködési megállapodások tartalmi elemei. A Csongrád Megyei Kormányhivatal Munkaügyi Központjában megvalósuló uniós projekt közös céljainak megvalósítására rendelkezésre álló, a 2012. évben támogatásokra felhasználható megyei keretösszeg 1

121 397 156 forint.

Ezután sor került az együttműködési megállapodások ünnepélyes keretek közötti aláírására a megjelent képviselők részéről.

Az aláírást követően lehetőség nyílt személyes konzultációra, ahol a képviselők közül többen meglegedettséget tolmácsoltak a megye területén működő roma referensek munkájával kapcsolatban, és jelezték, hogy igényt támasztanak a jövőben is a TÁMOP projektek keretén belül megjelenő képzésekben történő részvételre.

SIKERES ÁLLÁSBÖRZE SOROZAT CSONGRÁD MEGYÉBEN

A Csongrád Megyei Kormányhivatal Munkaügyi Központja júniusban szervezte meg állásbörze rendezvényeit. Ennek apropóját a TÁMOP 1.1.2 „A hátrányos helyzetűek foglalkoztathatóságának javítása (Decentralizált programok a konvergencia régiókban)” elnevezésű projekt sikeres és hatékony felhasználásának célja adta.

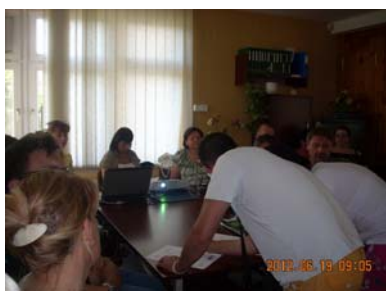
A projekt 2012. évi támogatásokra felhasználható 1 001 397 156 forintos keretét, a Csongrád Megyei Kormányhivatal Munkaügyi Központjának kérelme alapján, a Nemzetgazdasági Minisztérium 120 000 000 Ft-tal megnövelte. A Munkaügyi Központ Kirendeltségein megrendezésre kerülő állásbörze és munkaadói fórum adott otthont a projekt iránt érdeklődők számára, valamint hozzájárult a megemelt keret munkaadói igényekre épülő hatékony felosztásához.

Kiemelkedő eredményként könyvelhetjük el, hogy az állásbörzéken mindösszesen 931 álláskereső, valamint 106 munkáltató, vett részt, akik 103 fő leendő munkavállaló foglalkoztatásához nyújtottak be támogatási kérelmet.



Valamennyi Kirendeltségen egész napos programot jelentett a börze. A folyamatos tájékoztatást szervezett előadások színesítették. A látogatók tájékozódhattak a projekt által igénybe vehető képzési, valamint foglalkoztatáshoz kapcsolódó támogatásokról, továbbá különféle szolgáltatásokban részesültek- munkaerő-piaci információnyújtás, álláskeresési tanácsadás, rehabilitációs tanácsadás, pályatanácsadás, képzési tanácsadás -, melyek hozzásegítik az álláskeresőket a munkaerő-piaci integrációhoz.

Az állásbörze sorozat kiemelt helyszíne a Szegedi Kirendeltség és Szolgáltató Központ volt, ahol tizenhat cég külön standdal képviseltette magát, így lehetőség nyílt a munkáltatóknak és a munkavállalóknak a közvetlen kapcsolat kialakítására, valamint a leendő munkavállaló kiválasztására. A munkáltatói fórumon 47 munkáltató érdeklődött a támogatási lehetőségek felől.



A rendhagyó állásbörzén az álláskeresők képzési, munkajogi, EU-n belüli munkavállalással, önéletrajzírással, internetes levelezéssel kapcsolatos tanácsadásban, munkaközvetítésben részesülhettek, felvételi próbainterjún való részvétellel, valamint önismereti kérdőívek kitöltésével felmérhették egyéni kompetenciáikat.

Számos pozitív visszajelzés érkezett a rendezvény színvonaláról, a szervezethez, az ügyintézők segítőkészségéről és arról, hogy gyakrabban is megrendezésre kerülhetne hasonló színvonalú rendezvény.

NÖVÉNY- ÉS TALAJVÉDELMI IGAZGATÓSÁG TÁJÉKOZTATÓI

IGAZGATÁSI SZOLGÁLTATÁSI DÍJAK

2012. augusztus 1.-vel hatályba lépett a 63/2012. (VII. 29.) VM rendelet, mely bevezette a talajvédelmi hatósági eljárásokért fizetendő igazgatási szolgáltatási díjakat. A rendelet az alábbiak szerint rendelkezik a szolgáltatási díj megfizetéséről:

2. § (1) A díjat az e rendelet szerint díjfizetési kötelezettség alá tartozó hatósági eljárást kezdeményező ügyfélnek kell megfizetnie.

(2) Az 1. mellékletben meghatározott igazgatási szolgáltatási díjakat – amennyiben e rendelet eltérően nem rendelkezik – az eljáró hatóság Magyar Államkincstárnál vezetett, 2. mellékletben meghatározott számlájára, átutalás vagy fizetési számlára történő készpénzbefizetés útján kell megfizetni.

(3) A fizetési megbízás közlemény rovatában fel kell tüntetni a hatósági eljárás 1. melléklet szerinti megnevezését és az ügyfél adószámát, illetve adóazonosító jelét.

(4) A díjat – amennyiben e rendelet másként nem rendelkezik – a hatóság számára az eljárás lefolytatására irányuló kérelem benyújtásával egyidejűleg kell megfizetni, vagy a befizetés megtörténtét annak igazolására alkalmas dokumentummal igazolni.

(5) Amennyiben az ügyfél a díjat a hatósági eljárásra irányuló kérelmének előterjesztésével egyidejűleg nem, vagy nem teljes mértékben fizeti meg, a hatóság hiánypótlási felhívásának kézhezvételétől számított tizenöt napon belül köteles a befizetést teljesíteni és a fizetési megbízás közlemény rovatában az (1) bekezdésben foglalt adaton túl a hatósági felszólítás ügyazonosító számát is feltüntetni.

A jogszabály 1. számú mellékletének 12. pontja határozza meg a talajvédelmi eljárásokért fizetendő díjakat:

12.	TALAJVÉDELMI IGAZGATÁSI DÍJAK	Ft
12.1.	Talajvédelmi hatósági eljárások	
12.1.1.	Talajjavítási engedélyezési eljárás	26 000
12.1.2.	Mezőgazdasági célú tereprendezés engedélyezési eljárás	73 000
12.1.3.	Talajvédelmi műszaki beavatkozások, létesítmények megvalósításának engedélyezése	73 000
12.1.4.	Hígrágya termőföldön történő felhasználásának engedélyezése	87 000
12.1.5.	Szennyvíz, szennyvíziszap mezőgazdasági felhasználásának	144 000

	engedélyezése	
12.1.6.	Szennyvíziszap komposzt mezőgazdasági felhasználásának engedélyezése	110 000
12.1.7.	Nem mezőgazdasági eredetű nem veszélyes hulladék termőföldön történő felhasználásának engedélyezése	144 000
12.1.8.	Mezőgazdasági termelés során keletkező nem veszélyes hulladék termőföldön történő felhasználásának engedélyezése	60 000
12.1.9.	Engedély módosítása, meghosszabbítása kérelemre	
12.1.9.1.	Engedély módosítása	Az engedélyre megállapított díj 50 %-a
12.1.9.2.	Engedély módosítása csak az engedélyes adataiban bekövetkező változások miatt	12 000
12.1.9.3.	Engedély érvényességi idejének meghosszabbítása	Az engedélyre megállapított díj 50 %-a
12.1.10.	A talajvédelmi, illetve a termőföld használati követelmények teljesítéséről, a talajvédelmi hatósági engedély szükségességéről szóló és egyéb bizonyítvány kiállítása	12 000

12.2.	Talajvédelmi szakhatósági eljárások	
12.2.1.	Nemzetgazdasági szempontból kiemelt jelentőségű beruházások eljárásaiban való közreműködés	137 000
12.2.2.	Bányafelügyeleti eljárások	
12.2.2.1.	Cél-kitermelőhely létesítésének engedélyezési eljárása	105 000
12.2.2.2.	Bányaüzemi feltárási, kitermelési és kitermelés befejezési MÜT jóváhagyásának eljárása föld alatti bányatérsek és bányászati létesítmények más célú hasznosításának jóváhagyási eljárása	50 000

12.2.2.3.	Bányaüzem bezárási és tájrendezési MÜT jóváhagyásának eljárása, a tájrendezési feladatokkal összefüggő bányahatósági eljárások, a felszín alatti vízkészletet érintő bányatavak fennmaradása és hasznosítása feltételeinek meghatározása	30 000
12.2.2.4.	Jóváhagyott MÜT-től eltérés engedélyezése (feltárásra és kitermelésre vonatkozóan)	19 000
12.3.	Építésügyi hatósági eljárások	
12.3.1.	Építési engedélyezési és bejelentési eljárás	50 000
12.3.2.	Összevont építésügyi hatósági engedélyezési eljárás	50 000
12.3.3.	Építésügyi fennmaradási engedélyezési eljárás	50 000
12.3.4.	Az építési és bontási hulladékkal kapcsolatos engedélyezési eljárás	19 000
12.3.5.	Telepengedélyezési eljárás	26 000
12.4.	Katonai építésügyi hatóság telekalakítási engedélyezési eljárása	19 000
12.5.	Hírközlési hatósági eljárások	
12.5.1.	Elektronikus hírközlési építmények építési engedélyezése	50 000
12.5.2.	Elektronikus hírközlési építmények fennmaradási engedélyezése	50 000
12.6.	Sajátos építményekre vonatkozó hatósági eljárások (mérésügyi és biztonsági hatóság, bányafelügyelet, katonai építésügyi hatóság)	
12.6.1.	Sajátos építményfajták építési engedélyezési eljárásai	50 000
12.6.2.	Sajátos építményfajták összevont építésügyi hatósági engedélyezési eljárásai	50 000
12.6.3.	Sajátos építményfajták fennmaradási engedélyezési eljárásai	50 000
12.7.	Mérésügyi és műszaki biztonsági hatósági eljárások	

12.7.1.	Villamosenergia-ipari építési engedélyezési eljárás - előmunkálati jog	10 000
12.7.2.	Villamosenergia-ipari építési engedélyezési eljárás - vezetékjog (termelői, magán- és közvetlen vezeték építése is)	50 000
12.7.3.	Villamosenergia-ipari építési engedélyezési eljárás - használati jog (erőművek építése is)	50 000
12.7.4.	Villamosenergia-ipari fennmaradási engedélyezési eljárás	50 000
12.7.5.	Villamosenergia-ipari egyszerűsített engedélyezési eljárás	28 000
12.7.6.	Villamosenergia-ipari üzemeltetési engedélyezési eljárás	25 000
12.8.	Közlekedési hatósági eljárások	
12.8.1.	Utak elvi engedélyezése	19 000
12.8.2.	Utak építési engedélyezése	50 000
12.8.3.	Utak korszerűsítésének engedélyezése	50 000
12.8.4.	Utak fennmaradási engedélyezése	50 000
12.8.5.	Utak építési engedélyben foglaltaktól eltérés engedélyezése	31 000
12.8.6.	Utak forgalomba helyezésének engedélyezése	33 000
12.8.7.	Utak ideiglenes forgalomba helyezési engedélyezése	33 000
12.8.8.	Utak megszüntetésének engedélyezése	33 000
12.8.9.	Polgári repülőtér létesítésének elvi engedélyezése	19 000
12.8.10.	Polgári repülőtér létesítésének engedélyezése	50 000
12.8.11.	Polgári repülőtér használatbavételének engedélyezése	33 000
12.8.12.	Repülőtér létesítésének, fejlesztésének és megszüntetésének szabályairól szóló kormányrendelet hatálya alá tartozó általános építmények fennmaradásának engedélyezése	50 000

12.8.13.	Repülőtér létesítésének, fejlesztésének és megszüntetésének szabályairól szóló kormányrendelet hatálya alá tartozó általános építmények megszüntetésének engedélyezése	50 000
12.8.14.	Repülőtér létesítésének, fejlesztésének és megszüntetésének szabályairól szóló kormányrendelet hatálya alá tartozó általános építmények fejlesztésének engedélyezése	50 000
12.8.15.	Légiforgalmi berendezések engedélyezése	25 000
12.9.	Környezetvédelmi hatósági eljárások	
12.9.1.	A területi hulladékgazdálkodási terv tervezetének véleményezési eljárása	15 000
12.9.2.	A települési hulladékokkal kapcsolatos engedélyezési eljárások	15 000
12.9.3.	Veszélyes hulladékkal kapcsolatos engedélyezési eljárások	15 000
12.9.4.	Előzetes környezetvédelmi vizsgálati eljárás	50 000
12.9.5.	Környezeti hatásvizsgálat	50 000
12.9.6.	Egységes környezethasználati engedélyezési eljárás	50 000
12.10.	Természetvédelmi hatósági eljárások	
12.10.1	Kármentesítési eljárások	50 000
12.11.	Vízügyi hatósági eljárások	
12.11.1.	Kármentesítési eljárások	50 000
12.11.2.	Vízbázisok védőterületein belüli tevékenység végzésének eseti engedélyezése	13 000
12.11.3.	Vízbázisok védőterületeinek kijelölésével kapcsolatos engedélyezés	50 000
12.11.4.	Vízjogi létesítési engedélyezés	50 000
12.11.5.	Vízjogi üzemeltetési engedélyezés	33 000

12.11.6.	Vízjogi fennmaradási engedélyezés	50 000
12.11.7.	Szennyező anyagok földtani közegbe, felszín alatti vízbe elhelyezésének és bevezetésének engedélyezése, ha határértékek megállapításához kötött az engedélyezési eljárás	50 000
12.12.	Ingtalanügyi hatósági eljárások	
12.12.1. 1.	Termőföld időleges más célú hasznosításának engedélyezése 400 m ² alatt	10 000
12.12.1. 2.	Termőföld időleges más célú hasznosításának engedélyezése 400 m ² felett	50 000
12.12.2.	Más célra hasznosított termőföld újrahasznosítására készített terv jóváhagyása	50 000
12.12.3.	<i>Termőföld végleges más célú hasznosítása</i>	50 000
12.12.4. 1.	Termőföld engedély nélküli más célú hasznosítása esetén a más célú hasznosítás folytatásához való hozzájárulás 400 m ² alatt	10 000
12.12.4. 2.	Termőföld engedély nélküli más célú hasznosítása esetén a más célú hasznosítás folytatásához való hozzájárulás 400 m ² alatt	50 000
12.13.	Szőlő telepítésével kapcsolatos engedélyezési eljárások	
12.13.1.	Csemege- és alanszőlő telepítés engedélyezése	28 000
12.13.2.	Áruteremő, törzs- és kísérleti szőlőtelepítés engedélyezése	28 000
12.14.	Gyümölcs telepítés engedélyezési eljárása	28 000
12.15.	Terület- és településrendezéssel, helyi építési szabályzattal kapcsolatos hatósági eljárások	
12.15.1.	A településrendezési tervek és a helyi építési szabályzat előzetes véleményezési eljárása	17 000
12.15.2.	A településrendezési tervek és a helyi építési szabályzat véleményezési eljárása	17 000
12.15.3.	Területrendezési tervek egyeztetése, elfogadása	17 000

12.15.4.	Területrendezési hatósági eljárás	50 000
12.16.	Kulturális örökségvédelmi hatósági eljárások	
12.16.1.	Régészeti feltárás engedélyezése (beleértve a próba feltárást is)	28 000
12.16.2.	Régészeti mentő feltárás engedélyezése	28 000
12.16.3.	Régészeti megelőző feltárás engedélyezése	38 000
12.17.	Talajvédelmi szakértői nyilvántartás vezetése	
12.17.1.	Talajvédelmi szakértői tevékenység folytatásának bejelentésére nyilvántartásba vétel	9 000
12.17.2.	Talajvédelmi szakértői tevékenységi kör bővítésének bejelentésére nyilvántartásba vétel	7 000
12.18.	A jogorvoslati eljárásért fizetendő igazgatási szolgáltatási díj	a 12. pont alatt meghatározott díjtétel 50%-a

Az 1. mellékletben meghatározott igazgatási szolgáltatási díjakat a Csongrád Megyei Kormányhivatal Növény- és Talajvédelmi Igazgatóság Magyar Államkincstárnál vezetett 10028007-00302508-00000000 számú számlájára, vagy készpénzbefizetés útján kell megfizetni.

REHABILITÁCIÓS SZAKIGAZGATÁSI SZERV TÁJÉKOZTATÓI

A SZAKIGAZGATÁSI SZERV BEMUTATÁSA

A Kormány a rehabilitációs hatóság létrehozásáról szóló 1502/2011. (XII. 29.) Korm. határozat elfogadásával döntött arról, hogy **2012. július 1-jétől** a megváltozott munkaképességű személyek ellátásaival kapcsolatos valamennyi feladatot a kormányhivatalok **önálló szakigazgatási szerveként** működő **rehabilitációs hatóság** látja el.

Az újonnan felálló rehabilitációs szakigazgatási szerv illetékességi területe megegyezik a megyei kormányhivatal illetékességével.

Orvosi felülvizsgálat, szakértői tevékenység:

A Nemzeti rehabilitációs és Szociális Hivatalról, valamint a szakmai irányítása alá tartozó rehabilitációs szakigazgatási szervek feladat- és hatásköréről szóló 95/2012. (V.15.) kormányrendelet értelmében a rehabilitációs szakigazgatási szerv a jogszabályban meghatározott közigazgatási hatósági eljárásokban szakhatóságként vesz részt, e feladatkörében **szakhatósági állásfoglalást ad:**

- a) a hozzátartozói nyugellátás,
- b) a baleseti járadék,
- c) a rokkantsági járadék,
- d) a fogyatékosági támogatás,
- e) az aktív korúak ellátása,
- f) a magasabb összegű családi pótlék,
- g) a bányászok egészségkárosodási járadéka,
- h) a bányászati dolgozók kereset kiegészítése,
- i) a hadi rokkantsági ellátások megállapításához.

A rehabilitációs szakigazgatási szerv a jogszabályban meghatározott esetekben szakértői feladatokat lát el, e feladatkörében **szakvéleményt ad:**

- a) a keresőképesség vagy keresőképtelenség elbírálásához,
- b) a táppénzes időszak alatt megállapítható egészségkárosodásról,
- c) a baleseti táppénz idejének meghosszabbításához,
- d) a közúti járművezetők egészségi alkalmasságáról,
- e) a közlekedőképességről,
- f) a Magyar Honvédség hivatásos és szerződéses, valamint a fegyveres szervek hivatásos állományú tagjai egészségi alkalmasságának felülvizsgálata során az egészségkárosodás, egészségi állapot mértékéről,
- g) a nemzeti helytállásért elnevezésű pótlék megállapításához szükséges egészségkárosodás mértékéről,
- h) a nemzeti gondozási díj megállapításához szükséges egészségkárosodás mértékéről,

- i) az 1945 és 1963 között törvénysértő módon elítéltek juttatásainak megállapításához szükséges egészségkárosodás mértékéről,
- j) a kárpótlási jegy ellenében járó életjáradék megállapításához szükséges egészségkárosodás mértékéről,
- k) a felsőoktatásban részt vevő hallgatók fogyatékoságáról.

A rehabilitációs szakigazgatási szerv a megváltozott munkaképességű személyek ellátásaival összefüggésben benyújtott igények alapján, illetve a már ellátásban részesülő személyek soros, esedékes felülvizsgálata kapcsán **komplex minősítést végez**.

A rehabilitációs szakigazgatási szerv a komplex minősítést meghatározott esetben az érintett személy kérelmére végzi el, és hatósági bizonyítványt állít ki annak eredményéről.

A rehabilitációs szakigazgatási szerv többségében bizottsági állásfoglalás alapján hozza meg döntését, szakhatósági állásfoglalását, szakvéleményét. A szakértői bizottság tagjait és elnökét az eljáró szerv vezetője jelöli ki.

A szakértői bizottság legalább két, komplex minősítés során legalább négy tagból áll.

A komplex minősítés során a szakértői bizottság

- a) legalább két tagja orvosszakértő,
- b) legalább egy tagja foglalkozási rehabilitációs szakértő,
- c) legalább egy tagja szociális szakértő.

A rehabilitációs szakigazgatási szerv eljárására irányadó **ügyintézési határidő** - ha jogszabály másként nem rendelkezik - 30 nap. Komplex minősítés esetén az eljárásra irányadó ügyintézési határidő 60 nap.

Jogosultsági feltételek, ellátások típusai, igényérvényesítés:

A megváltozott munkaképességű személyek ellátásairól és egyes törvények módosításáról szóló 2011. évi CXCI. törvény tartalmaz részletes leírást a megváltozott munkaképességű Ügyfelek részére megállapítható ellátások típusairól, annak jogszabályi követelményeiről, illetve az eljárási szabályokról.

Megváltozott munkaképességű személyek ellátásaira jogosult az, akinek az egészségi állapota a rehabilitációs hatóság komplex minősítése alapján 60 százalékos vagy kisebb mértékű, és aki

- a) a kérelem benyújtását megelőző 5 éven belül legalább 1095 napon át biztosított volt,
- b) keresőtevékenységet nem végez és
- c) rendszeres pénzellátásban nem részesül.

Biztosításának tartamára tekintet nélkül jár a megváltozott munkaképességű személyek ellátása annak,

- a) aki iskolai tanulmányai megszűnését követő 180 napon belül biztosítottá vált, és a kérelem benyújtását megelőzően 30 napnál hosszabb megszakítás nélkül biztosított volt, vagy

b) aki 2011. december 31-én rokkantsági nyugdíjban, baleseti rokkantsági nyugdíjban, rehabilitációs járadékban vagy az egészségkárosodott személyek szociális járadékaiban részesült.

A megváltozott munkaképességű személyek ellátásai a rehabilitációs hatóság komplex minősítése keretében megállapított rehabilitációs javaslatról függően:

- a) **rehabilitációs ellátás**, vagy
- b) **rokkantsági ellátás**.

A megváltozott munkaképességű személyek ellátásait a rehabilitációs hatóságnál az erre rendszeresített nyomtatványon vagy elektronikus úrlapon lehet kérelmezni. Az egészségi állapotra tekintettel hozott elutasító döntés jogerőre emelkedését követő 12 hónapon belül előterjesztett újabb kérelmet csak akkor lehet elbírálni, ha a rendelkezésre álló egészségügyi dokumentáció alapján megállapítható, hogy a kérelmező egészségi állapotában az elutasítást követően tartós rosszabbodás következett be.

Rehabilitációs eljárás:

A rehabilitációs hatóság komplex minősítés keretében megvizsgálja a kérelmező egészségi állapotának százalékos mértékét, a rehabilitálhatóságot, és a megváltozott munkaképességű személy rehabilitálhatósága esetén rehabilitációs javaslatot készít.

A rehabilitációs javaslatban megállapításra kerül a rehabilitáció lehetséges iránya, a rehabilitációs szükségletek, továbbá a rehabilitációhoz szükséges időtartam.

A rehabilitációs hatóság komplex minősítése szerinti megváltozott munkaképességű személy külön törvényben meghatározott **rehabilitációs kártyára jogosult**, ha a komplex minősítés alapján foglalkoztathatósága rehabilitációval helyreállítható, vagy tartós foglalkozási rehabilitációt igényel.

A megváltozott munkaképességű személyek ellátásaival kapcsolatos eljárási szabályokról szóló 327/2011. (XII. 29.) kormányrendelet szerint a rehabilitációs ellátásban részesülő személy a határozat közzétételétől számított 5 munkanapon belül felkeresi a rehabilitációs szakigazgatási szervet az együttműködési kötelezettség teljesítése és a **rehabilitációs terv** elkészítése érdekében.

A rehabilitációs terv elkészítése során a rehabilitációs szakigazgatási szerv a rehabilitációs ellátásban részesülő személlyel együttműködik, ennek keretében személyes konzultációt folytat a rehabilitációt érintő lényeges kérdésekről.

A rehabilitációs szakigazgatási szerv szükség esetén a rehabilitációs terv kidolgozásába más szervet, szakértőt (képző intézmény, akkreditált munkáltató, műszaki tanácsadó, rehabilitációs tanácsadó, foglalkozás-egészségügyi orvos, pszichológiai, szociális szakértő) is bevonhat.

A rehabilitációs tervben foglaltak megvalósulásáról a rehabilitációs szakigazgatási szerv és a rehabilitációs ellátásban részesülő személy a rehabilitációs tervben megjelölt

időközönként értékelő megbeszélést folytat, szükség esetén a megbeszélés alapján előkészíti a rehabilitációs terv módosítását.

A megváltozott munkaképességű személyek ellátásaival kapcsolatos eljárás költség- és illetékmentes.

Szervezeti felépítés, ügyfélszolgálati nyitva tartás:

A rehabilitációs szakigazgatási szervet az igazgató vezeti. Az orvosi bizottságok – **Szakértői Osztály** - feletti szakmai felügyeletet a szakirányú végzettséggel rendelkező igazgatóhelyettes látja el (Székhely: 6723 Szeged, Vasas Szent Péter u. 1., telefon: 06-62/542-065).

Az **Ellátási Osztály** munkatársai jelenleg a Nyugdíjbiztosítási Igazgatóság épületében találhatóak a központi ügyfélszolgálattal együtt (Székhely: 6726 Szeged, Fő fasor 16-20., telefon: 592-600).

A **Foglalkozási Rehabilitációs Osztály** munkatársai a Munkaügyi Központ épületében várják Ügyfeleinket (Cím: 6721 Szeged, Bocskai u. 10-12., telefon: 06-62/561-561).

Rehabilitációs ügyintézőink megtalálhatóak továbbá:

- Hódmezővásárhelyi Kirendeltségen: 6800 Hódmezővásárhely, Andrássy u. 28., telefon: 06-62/242-895,
- Makói Kirendeltségen: 6900 Makó, Deák Ferenc u. 6., telefon: 06-62/213-553

Az Ellátási és Foglalkozási Rehabilitációs Osztály feletti szakmai felügyeletet a főosztályvezető látja el.

A Rehabilitációs Szakigazgatási Szerv ügyfélfogadási helyei, nyitvatartási idő:

Nyugdíjbiztosítási Igazgatóság Szegedi Központjának épületében:
Cím: 6726 Szeged, Fő fasor 16-20.

- Hétfő: 8-13 óráig
- Kedd: 8-13 óráig
- Szerda: 8-17 óráig
- Csütörtök: Szünnap
- Péntek: 8-12 óráig

Nyugdíjbiztosítási Igazgatóság Hódmezővásárhelyi telephelyén:
Cím: 6800 Hódmezővásárhely, Andrássy u. 33.

- Szerda: 8-17 óráig
- Péntek: 8-12 óráig

A megyében található Kormányablakok (Szeged, Hódmezővásárhely) természetesen várják azon megváltozott munkaképességű Ügyfeleinket, kik az ellátással kapcsolatos, illetve egyéb rehabilitációs ügyeiket szeretnék gyorsan, hatékonyan intézni.

SZOCIÁLIS ÉS GYÁMHIVATAL TÁJÉKOZTATÓI

TÁJÉKOZTATÓ AZ OTTHONTEREMTÉSI TÁMOGATÁS IGÉNYLÉSÉVEL KAPCSOLATBAN

Készítette: dr. Mezey Róbert

Amint Önök előtt is ismert, az otthonteremtési támogatással összefüggésben jelentős változás várható. Egyelőre azonban a gyermekek védelméről és a gyámügyi igazgatásról szóló 1997. évi XXXI. tv. (Gyvt.) jelenlegi, illetve a 2013. január 1-i hatályos szabályozása az alábbi:

25. § (1) Az otthonteremtési támogatás célja, hogy az átmeneti vagy tartós nevelésből kikerült fiatal felnőtt lakáshoz jutását, tartós lakhatása megoldását elősegítse.

(2) Otthonteremtési támogatásra jogosult az a fiatal felnőtt, akinek

a) legalább hároméves időtartamú folyamatos - gondozási helyén töltött - nevelésbe vétele a nagykorúvá válásával szűnt meg, és

b) készpénzének, biztosításra vagy más célból lekötött betétjének, vagy ingatlan vagyonának értéke a nagykorúvá válásakor nem haladja meg az öregségi nyugdíj legkisebb összegének hatvanszorosát, azzal, hogy az öregségi nyugdíj legkisebb összegeként az otthonteremtési támogatás megállapítása időpontjában érvényes öregségi nyugdíj legkisebb összegét kell figyelembe venni.

(3) A készpénz vagyonba a fiatal felnőtt árvaellátásából és keresményéből származó megtakarítást nem lehet beszámítani. A nevelésbe vétel időtartamába az ideiglenes hatályú elhelyezés időtartamát is be kell számítani, feltéve, ha a gyermeket ideiglenesen nevelőszülőnél vagy gyermekotthonban helyezték el.

(4) Akkor is jogosult a fiatal felnőtt a támogatásra, ha a három évnél rövidebb időtartamú nevelésbe vételére a 80. § (1) bekezdésének a)-c) pontjában meghatározott okból került sor.

(5) A támogatás felhasználható részben vagy egészben a fiatal felnőtt tulajdonába kerülő építési telek, életvitelszerű lakhatásra alkalmas lakás, családi ház, tanya vásárlására, illetve építésére, lakhatóvá tételére, tulajdon vagy tulajdonrész szerzéssel járó felújítására vagy bővítésére, bérlet bérleti díjának kifizetésére, önkormányzati bérlet felújítására, bérleti jogviszony megvásárlására, államilag támogatott lakásprogramban vagy lakás-előtakarékossági programban való részvételre, valamint otthonteremtést elősegítő hitelintézeti kölcsön összegű törlesztésére. Indokolt esetben az otthonteremtési támogatás felhasználható a tartósan beteg vagy fogyatékos fiatal felnőtt megfelelő ellátását biztosító, az Szt. hatálya alá tartozó bentlakásos szociális intézménybe fizetendő egyszeri hozzájárulásra is.

(6) Az otthonteremtési támogatás iránti kérelemben nyilatkozni kell a (2)-(4) bekezdésben meghatározott feltételekről, valamint arról, hogy a fiatal felnőtt az otthonteremtési támogatás felhasználása során az utógondozójával együttműködik.

(7) A gyámhivatal az otthonteremtési támogatás iránti kérelem megérkezését követő naptól számított tizenöt napon belül az utógondozás vagy utógondozói ellátás alatt nem álló fiatal felnőtt részére a lakcím szerinti területi gyermekvédelmi szakszolgálat utógondozóját rendeli ki. Az otthonteremtési támogatás céljának megvalósulásához az utógondozó a támogatással való elszámolásig segítséget nyújt.

2013. január 1-jével – jelenlegi ismereteink szerint – a (7) bekezdésben lesz változás, nevezetesen a „gyámhivatal” helyébe a „gyámhatóság” szó kerül.

A hatáskörtelepítő jogszabály, vagyis a gyermekvédelmi és a gyámügyi feladat- és hatáskörök ellátásáról, valamint a gyámhatóság szervezetéről és illetékességéről szóló 331/2006. (XII. 23.) Korm. rendelet 2013. január 1-től hatályos 5. § a) pontja ad erre a változásra választ, mely szerint „5. § A járási gyámhivatal a pénzbeli és természetbeni támogatásokkal kapcsolatban

a) dönt az otthonteremtési támogatás megállapításáról,...”, vagyis a hatáskörgyakorló a járási gyámhivatal lesz.

Várható a következő hónapokban a kérelmek számának jelentős növekedése. Elbírálásukkal összefüggésben nyomatékosan utalok arra, hogy a Gyvt. 83. § (6) bekezdésében

(6) Gondozási helyen lévő gyermekként kell figyelembe venni azt a gyermeket is, aki átmenetileg tartózkodik a gondozási helyén kívül, így különösen, ha

a) kórházi kezelés alatt áll, vagy

b) diákotthonban, kollégiumban van, vagy

c) tanulmányai folytatása, illetve üdülés céljából 30 napot meghaladóan külföldön tartózkodik, vagy

d) előzetes letartóztatásban van, illetve szabadságvesztését vagy egyéb büntetését tölti./

foglalt felsorolás **nem taxatív**.

Kérem az egységes jogértelmezés- és alkalmazás érdekében fentiek figyelembe vételét!

A SZOCIÁLIS SZOLGÁLTATÓK ÉS INTÉZMÉNYEK MŰKÖDÉSÉNEK ENGEDÉLYEZÉSI ELJÁRÁSA

Frissítve: 2012. augusztus 21.

Készítette: Krnákné dr. Boros Bernadett

Jogszabályi háttér:

❖ a szociális igazgatásról és szociális ellátásokról szóló 1993. évi III. törvény (továbbiakban: **Szoctv.**)

❖ a közigazgatási hatósági eljárás és szolgáltatás általános szabályairól szóló 2004. évi CXL. törvény (továbbiakban: **Ket.**)

❖ a szolgáltatási tevékenység megkezdésének és folytatásának általános szabályairól szóló 2009. évi LXXVI. törvény (továbbiakban: **Szolgtv.**)

(csak abban az esetben kell alkalmazni, ha a szociális szolgáltatásokat a Szolgtv. szerinti nem állami fenntartó, nem a Szolgtv. szerinti állami vagy egyházi fenntartótól átvállalt feladatként látja el)

❖ a szociális szolgáltatók és intézmények működésének engedélyezéséről és ellenőrzéséről szóló 321/2009. (XII.29.) Kormányrendelet (továbbiakban: **Szmr.**)

- ❖ a személyes gondoskodást nyújtó szociális intézmények szakmai feladatairól és működésük feltételeiről szóló 1/2000. (I. 7.) SzCsM rendelet (továbbiakban: **SzCsM rend.**)
- ❖ a szociális, gyermekjóléti és gyermekvédelmi szolgáltatók, intézmények ágazati azonosítójáról és országos nyilvántartásáról szóló 226/2006. (XI. 20.) Kormányrendelet (továbbiakban: **Nyr.**)
- ❖ a személyes gondoskodást nyújtó szociális ellátások igénybevételéről szóló 9/1999. (XI. 24.) SzCsM rendelet (továbbiakban: **Ir.**)
- ❖ a személyes gondoskodást nyújtó szociális ellátások térítési díjáról szóló 29/1993. (II. 17.) Kormányrendelet (továbbiakban: **Tr.**)

(A jogszabályok szövege elérhető a Nemzeti Jogszabálytár - www.njt.hu – honlapján.)

1. A Szocvtv. hatálya alá tartozó, engedélyköteles ellátások formái

Szociális alapszolgáltatások

1. a falugondnoki és tanyagondnoki szolgáltatás,
2. az étkeztetés,
3. a házi segítségnyújtás,
4. a családsegítés,
5. a jelzőrendszeres házi segítségnyújtás,
6. a közösségi ellátások (*pszichiátriai betegek részére nyújtott közösségi alapellátás, szenvedélybetegek részére nyújtott közösségi alapellátás, szenvedélybetegek részére nyújtott alacsonyküszöbű ellátás*),
7. a támogató szolgáltatás,
8. az utcai szociális munka,
9. a nappali ellátás (*idősek klubja, fogyatékos személyek nappali ellátása, pszichiátriai betegek nappali ellátása, szenvedélybetegek nappali ellátása, nappali melegedő*).

A személyes gondoskodás keretébe tartozó szakosított ellátások

1. az ápolást, gondozást nyújtó intézmény (*idősek otthona, fogyatékos személyek otthona, pszichiátriai betegek otthona, szenvedélybetegek otthona, hajléktalanok otthona*),
2. a rehabilitációs intézmény (*fogyatékos személyek rehabilitációs intézménye, pszichiátriai betegek rehabilitációs intézménye, szenvedélybetegek rehabilitációs intézménye, hajléktalan személyek rehabilitációs intézménye*),
3. a lakóotthon (*fogyatékos személyek rehabilitációs célú lakóotthona, fogyatékos személyek ápoló-gondozó célú lakóotthona, pszichiátriai betegek rehabilitációs célú lakóotthona, szenvedélybetegek rehabilitációs célú lakóotthona*)
(a továbbiakban a)-c) pont együtt: **tartós bentlakásos intézmény**),
4. az átmeneti elhelyezést nyújtó intézmény (*időskorúak gondozóháza, fogyatékos személyek gondozóháza, pszichiátriai betegek átmeneti otthona, szenvedélybetegek átmeneti otthona, éjjeli menedékhely, hajléktalan személyek átmeneti szállása*)
(a továbbiakban a)-d) pont együtt: **bentlakásos intézmény**),
5. az egyéb speciális szociális intézmény (Szocvtv. 57. § (1)-(2) bekezdés).

Szociális szolgáltató: az a személy vagy szervezet, amely kizárólag a Szocvtv. 60-65/E. §-ban meghatározott szociális alapszolgáltatásokat nyújtja. Ha jogszabály másként nem

rendelkezik, a szociális szolgáltatókra a szociális intézményekre vonatkozó szabályokat kell megfelelően alkalmazni. (Szoctv. 4. § (1) bekezdés g) pont)

Szociális intézmény: a Szoctv- ben meghatározott nappali, illetve bentlakásos ellátást nyújtó szervezet. (Szoctv. 4. § (1) bekezdés h) pontja)

A 9., 10. és 12. pontokban meghatározott intézmény **legalább tíz fő, legfeljebb százötven fő** ellátását biztosítja. Telephellyel rendelkező szociális intézmény esetén a férőhelyszámot az ellátást nyújtó székhelyen és az egyes telephelyeken külön-külön kell vizsgálni. (Szoctv. 57. § (3) bekezdés)

2011. január 1-jét követően - a 2011. január 1-jén jogerős építési engedéllyel rendelkező beruházás kivételével - **fogyatékos személyek** ápolást-gondozást nyújtó intézményi ellátása céljából **új férőhelyet csak lakóotthoni formában lehet létrehozni.** (Szoctv. 57. § (3) bekezdés)

2. Finanszírozás

A támogató szolgáltatás és a közösségi ellátások finanszírozásának rendjéről 191/2008. (VII. 30.) Kormányrendelet (továbbiakban: **Korm. rend.**) értelmében az alábbi szolgáltatások támogatása három éves finanszírozási rendszerben történik pályázati elbírálás alapján:

1. a jelzőrendszeres házi segítségnyújtás,
2. a közösségi ellátások (*pszichiátriai betegek részére nyújtott közösségi alapellátás, szenvedélybetegek részére nyújtott közösségi alapellátás, szenvedélybetegek részére nyújtott alacsonyküszöbű ellátás*),
3. a támogató szolgáltatás,
4. az utcai szociális munka.

A külön törvényben meghatározottak szerint **normatív hozzájárulásra jogosult** a jogerős működési engedéllyel szociális szolgáltatást nyújtó, közfeladatot ellátó egyházi és - külön törvényben meghatározott - nem állami fenntartó. (Szoctv. 58/A. § (1) bekezdés)

A Korm. rend. hatálya alá nem tartozó szociális szolgáltatások esetében

- a) az új szociális szolgáltató, intézmény,
- b) házi segítségnyújtásnál az új ellátotti létszám,
- c) nappali és - a külső és az időszakos férőhelyek kivételével - szakosított ellátásnál az új férőhelyek

után az állami, egyházi és nem állami fenntartó normatív állami hozzájárulásra, feladatfinanszírozásra való jogosultságának további feltétele **a szociális szolgáltatások területi lefedettségét figyelembe vevő, külön jogszabály szerinti finanszírozási rendszerbe történő befogadás.**

A külön jogszabály szerinti finanszírozási rendszerbe a rendelkezésre álló kapacitástól függetlenül **be kell fogadni**

- a) az állami vagy önkormányzati kötelező feladatot ellátó állami fenntartót,
- b) azt a szolgáltatást, intézményt, ellátotti számot, férőhelyszámot, amelyre nézve a fenntartó pályázati úton elnyert európai uniós vagy hazai fejlesztési támogatásban részesül,
- c) azt a kérelem benyújtását megelőzően is érvényes működési engedélyben feltüntetett szolgáltatást, intézményt, ellátotti számot, férőhelyszámot, amely esetében a működési engedély módosítását kizárólag költségvetési többletkiadást nem eredményező szétválás vagy egyesítés, a fenntartó intézményei, telephelyei közötti, illetve újonnan létesített telephelyére történő férőhelyszám-átcsoportosítás

vagy átmeneti és tartós ellátást nyújtó férőhelyek egymás közti átminősítése teszi szükségessé,

- d) 2012. évre vonatkozóan az igénylésben megjelölt időponttól, illetve ha a működési engedélyben ennél későbbi időpont szerepel, az abban megjelölt időponttól kezdődően azt a szolgáltatást, intézményt, ellátotti számot, férőhelyszámot, amelyre a helyi önkormányzat, illetve a társulás a normatív hozzájárulások és támogatások iránti igényét 2011. év során a jogszabályoknak megfelelően benyújtotta. (Szoctv. 58/A. §)

A befogadható kapacitások számáról a Miniszter minden év január 15. napjáig, illetve változás esetén közleményt tesz közzé, amely elérhető a www.kormany.hu, www.nrszh.kormany.hu internetes oldalakon. (a Nemzeti és Rehabilitációs és Szociális Hivatalról, valamint eljárásának részletes szabályairól szóló 331/2010. (XII.27.) Kormányrendelet 21/A. § (2) bekezdés)

3. Az eljáró hatóság

A működési engedélyezéssel és – a Nemzeti Rehabilitációs és Szociális Hivatal (továbbiakban: NRSZH) által lefolytatandó ellenőrzések kivételével - az ellenőrzéssel kapcsolatos ügyekben első fokon a szociális **szolgáltató, intézmény székhelye, telephelye szerint illetékes Szociális és Gyámhivatal** (továbbiakban: Hivatal) jár el, amely a Kormányhivatal szakigazgatási szerveként működik. (Szmr. 3. § (2) bekezdés)

4. Ügyfél

A szociális szolgáltatásokat biztosító székhely, telephely működésének engedélyezése során ügyfélnek minden esetben a fenntartó minősül.

A fenntartó lehet:

1. a központi költségvetési szerv, a helyi önkormányzat, a helyi önkormányzatok társulásairól és együttműködéséről szóló 1997. évi CXXXV. törvény 8. §-a, 9. §-a, illetve 16. §-a szerinti intézményi társulás, a települési önkormányzatok többcélú kistérségi társulása, a települési nemzetiségi önkormányzat és a területi nemzetiségi önkormányzat (a továbbiakban együtt: **állami fenntartó**),
2. a lelkiismereti és vallásszabadság jogáról, valamint az egyházak, vallásfelekezetek és vallási közösségek jogállásáról szóló törvény szerinti nyilvántartásba vett egyház, illetve annak belső egyházi jogi személye (a továbbiakban együtt: **egyházi fenntartó**), nem minősül egyházi fenntartónak az a jogi személy, amely más típusú szervezatként jogalanyisággal rendelkezik, így különösen a civil szervezet, annak alapszabályban jogi személlyé nyilvánított szervezeti egysége, az alapítvány, annak alapító okiratban jogi személlyé nyilvánított szervezeti egysége, a gazdasági társaság,
3. az egyéni vállalkozó,
4. magyarországi székhelyű jogi személy, jogi személyiség nélküli gazdasági társaság és egyéni cég,
5. az Európai Gazdasági Térségről szóló megállapodásban részes valamely államban (a továbbiakban: EGT- állam), valamint - ha az Európai Közösséggel és tagállamaival létrejött nemzetközi szerződés alapján az adott állam szolgáltatói a letelepedés szabadsága tekintetében az EGT- államok szolgáltatóival azonos jogállást élveznek - az EGT- államoktól eltérő más államban honos vállalkozás belföldön bejegyzett fióktelepe [a 3-5. pontokban foglaltak a továbbiakban együtt: **nem állami fenntartó**];

ha Szocvtv-ben és más jogszabályokban meghatározott feltételek szerint szociális szolgáltatót, illetve szociális intézményt létesít és működtet. (Szocvtv. 4. § (1) bekezdés m) pont)

5. Az eljárás lefolytatására irányadó szabályok

a) Kérelem

A szociális szolgáltató, intézmény **működési engedélyének** kiadását kell kérni az illetékes Hivataltól. A kérelmet a fenntartó képviselője írásban terjeszti elő.

A fenntartó a működési engedély kiadása, - későbbiekben módosítása és visszavonása - iránti kérelmét a szociál- és nyugdíjpolitikáért felelős miniszter által e célra rendszeresített és a szociál- és nyugdíjpolitikáért felelős miniszter által vezetett minisztérium (www.kormany.hu) és a működést engedélyező szervek honlapján (www.csmkh.hu), valamint a kormányzati portálon közzétett **adatlapon vagy elektronikus úrlapon** nyújthatja be. (Ket. 34. § (3) bekezdés és Szmr. 4. § (1) bekezdés)

Az eljárás megindítására vonatkozó kérelmet a határozat vagy az eljárást megszüntető végzés jogerőre emelkedéséig lehet visszavonni. (Ket. 34. § (4) bekezdés)

Ha az eljárás megindítására irányuló **kérelmet benyújtó ügyfél kéri**, a kérelem beérkezésétől számított **nyolc napon belül a hatóság értesíti**

- a) az ügy iktatási számáról, az ügyintéző nevééről és hivatali elérhetőségéről,
- b) az eljárás megindításának napjáról, az ügyintézési határidőről, az ügyintézési határidőbe nem számító időtartamokról, a hatóság eljárási kötelezettségének elmulasztása esetén követendő eljárásról,
- c) az iratokba való betekintés és nyilatkozattétel lehetőségéről, valamint
- d) arról, hogy kérelme a szükséges adatainak kezeléséhez és belföldi jogsegély, valamint szakhatósági eljárás lefolytatása céljából történő továbbításához való hozzájárulásnak minősül. (Ket. 29. § (9) bekezdés)

b) A kérelem kötelező mellékletei

A fenntartó köteles **csatolni** a működési engedély iránti kérelméhez, illetve köteles **bemutatni** a működést engedélyező szervnek az alábbi iratokat.

A fenntartóval és a szociális szolgáltatóval, intézménnyel kapcsolatos iratok:

1. ha a fenntartó a helyi önkormányzatok társulásairól és együttműködéséről szóló 1997. évi CXXXV. törvény 8. §-a, 9. §-a, illetve 16. §-a szerinti intézményi társulás vagy települési önkormányzatok többcélú kistérségi társulása, csatolni kell a társulási szerződés másolatát,
2. ha a fenntartó egyéni vállalkozó, be kell mutatni az egyéni vállalkozói igazolványt vagy az egyéni vállalkozók nyilvántartásába történő bejelentkezésről, illetve a változás-bejelentésről kiadott, a fenntartó hatályos adatait tartalmazó igazolást (igazolásokot), vagy csatolni kell a fenntartónak az egyéni vállalkozók nyilvántartásában szereplő hatályos adatait igazoló, három hónapnál nem régebbi hatósági bizonyítványt,
3. ha a fenntartó cég, csatolni kell a fenntartó három hónapnál nem régebbi cégkivonatát;
4. ha a fenntartó társadalmi szervezet, alapítvány vagy közalapítvány, csatolni kell a fenntartó bírósági nyilvántartásba bejegyzett hatályos adatairól kiadott, három hónapnál nem régebbi kivonatot,
5. egyházi fenntartó esetén
 - a. csatolni kell az egyházat nyilvántartásba vevő bírósági végzés másolatát, kivéve, ha az egyházat a lelkiismereti és vallásszabadságról, valamint az

- egyházakról szóló 1990. évi IV. törvény 22. §-a alapján vették nyilvántartásba, és
- b. csatolni kell az egyház bírósági nyilvántartásba bejegyzett hatályos adatairól kiadott, három hónapnál nem régebbi kivonatot, valamint
 - c. ha a fenntartó az egyház bírósági nyilvántartásba nem vett szervezeti egysége, csatolni kell a nyilvántartásba vett egyház, egyházi jogi személy képviselőjének a nyilatkozatát a fenntartó nevééről, székhelyéről és képviselőjének személyéről, valamint arról, hogy a fenntartó az általa képviselt egyház, egyházi jogi személy szervezeti egysége, és az egyház alapszabálya alapján jogi személyiséggel rendelkezik,
6. ha a fenntartó nem egyéni vállalkozó vagy cég, csatolni kell a fenntartó és - ha a fenntartóétól különböző adószámmal rendelkezik - a szociális szolgáltató, intézmény adószámát igazoló közokirat másolatát,
 7. egyházi és nem állami fenntartó esetén csatolni kell annak egy hónapnál nem régebbi közokirati igazolását, hogy a fenntartó köztartozásmentes adózónak minősül,
 8. ha a szociális szolgáltató, intézmény költségvetési szerv, csatolni kell az alapító okirat másolatát.

A szociális szolgáltatással kapcsolatos iratok:

1. csatolni kell a szociális szolgáltató, intézmény – az SzCsM rend.-ben meghatározottak szerint elkészített - szakmai programját,
2. a személyi feltételek teljesítésének igazolása érdekében
 - a. csatolni kell a fenntartónak vagy - ha az alkalmazottakat a szociális szolgáltató, intézmény foglalkoztatja - a szociális szolgáltatónak, intézménynek és azon személyeknek, akikkel a jogszabályban előírt kötelező létszámfeltételeket teljesítik (a továbbiakban: kötelezően alkalmazandó személy), az egybehangzó nyilatkozatát, amelyben kijelentik, hogy az adott munkakörre előírt kötelező létszámfeltételek teljesítése érdekében közalkalmazotti jogviszonyt, munkaviszonyt, illetve munkavégzésre irányuló egyéb jogviszonyt létesítettek, vagy - a működési engedély kiadása esetén - legkésőbb a szociális szolgáltató, intézmény működésének kezdő időpontjáig létesítenek, vagy
 - b. egyházi fenntartású szociális szolgáltató, intézmény engedélyezése esetén, ha a kötelezően alkalmazandó személy a munkakörét egyházi személyként, szerzetesrend tagjaként látja el, csatolni kell az illetékes egyházi szerv és a kötelezően alkalmazandó személy erre vonatkozó nyilatkozatát, továbbá
 - c. csatolni kell a kötelezően alkalmazandó személyek és más, jogszabály alapján szakképesítéshez, illetve tanfolyam elvégzéséhez kötött munkakört betöltő személyek szakképesítését bizonyító okirat, illetve a tanfolyam elvégzését bizonyító okirat másolatát,
3. csatolni kell a biztosító igazolását arról, hogy a szociális szolgáltatás körében okozott kár megtérítésére felelősségbiztosítási szerződéssel rendelkeznek, ha jogszabály a felelősségbiztosítási szerződés megkötését előírja,
4. falugondnoki, tanyagondnoki és támogató szolgáltatás engedélyezése esetén
5. be kell mutatni a falugondnok, a tanyagondnok, illetve a támogató szolgáltatásnál alkalmazott vagy alkalmazni kívánt gépkocsivezető járművezetői engedélyét,

6. be kell mutatni a támogató szolgáltatáshoz használni kívánt gépjármű forgalmi engedélyét, és - ha az a használati jogcímet nem igazolja - a használati jogcímet bizonyító egyéb okirat másolatát,
7. csatolni kell a biztosító igazolását arról, hogy a szociális szolgáltatáshoz használni kívánt gépjárműre kötelező gépjármű-felelősségbiztosítási és casco biztosítási szerződéssel rendelkeznek,
8. csatolni kell a szociális szolgáltató, intézmény és a külső férőhelyek elhelyezésére szolgáló ingatlan tulajdoni lapjának másolatát, továbbá - ha az a használati jogcímet nem igazolja - a használati jogcímet bizonyító egyéb okirat másolatát,
9. ha az egyházi, nem állami fenntartó a szociális szolgáltató, intézmény által nyújtandó szociális szolgáltatásra ellátási szerződést kötött, csatolni kell az ellátási szerződés másolatát,
10. ha a fenntartó beszerezte, csatolni kell az előzetes szakhatósági hozzájárulást, illetve ha a kérelem szerinti ingatlanra vonatkozóan, azonos rendeltetésre, a kérelem benyújtását megelőző hat hónapon belül használatbavételi engedélyt vagy fennmaradási engedélyt adtak ki, a használatbavételi engedély, illetve a fennmaradási engedély másolatát,
11. ha a fenntartó befogadást kér, és az NRSZH előzetes szakhatósági hozzájárulását nem csatolja, a nem állami fenntartású házi segítségnyújtás 2011. december 31-én ellátási szerződéssel nem érintett ellátotti létszáma esetében csatolni kell az Szocvtv. 58/A. § (2b)-(2c) bekezdése szerinti nyilatkozatot, illetve azon szolgáltató, ellátotti szám, férőhelyszám esetében, amellyel az ellátásra köteles helyi önkormányzat, megyei fenntartó feladat-ellátási kötelezettségének tesz eleget, illetve amelyre nézve a fenntartó európai uniós vagy hazai fejlesztési támogatásban részesül, a jegyző vagy a megyei fenntartó vezetője feladatellátást igazoló nyilatkozatát, illetve a pályázat elnyerését igazoló dokumentumot.

Kiegészítő szabályok:

Az 1-6. pontokban felsorolt iratokat **nem kell ismételt** csatolni, illetve bemutatni, ha az első fokon eljáró működést engedélyező szervnek azt korábban már megküldték, illetve bemutatták, és azokban változás nem következett be.

A 10/a. pont szerinti nyilatkozatot **nem kell csatolni**, ha a szociális szolgáltatást az egyéni vállalkozó fenntartó maga nyújtja. (Szmr. 2. számú melléklet)

A szakhatósági eljárásért fizetendő **igazgatási szolgáltatási díjat** a díj megállapításáról rendelkező jogszabályban előírtak szerint kell megfizetni, és a megfizetés tényét az alapeljárás iránti kérelem mellékleteként igazolni kell. Előzetes szakhatósági eljárás esetén az igazgatási szolgáltatási díjat a szakhatósági eljárás kezdeményezésekor kell megfizetni (az illetékről szóló 1990. évi XCIII. törvény (továbbiakban: **Itv.**) 67. § (6) bekezdés). Ha az igazgatási szolgáltatási díjat az ügyfél a fizetési kötelezettségének a hatóság erre irányuló felhívása ellenére az erre tűzött határidő alatt sem tesz eleget, a hatóság **köteles az eljárást megszüntetni.** (Ket. 31. § (1) bekezdés h) pont)

Kérelemre indult eljárásban az egyéb eljárási költséget, így **a szakértői díjat** - ha jogszabály másként nem rendelkezik - a kérelmező ügyfél előlegezi meg. Több azonos érdekű ügyfél esetén az ügyfelek - eltérő megállapodásuk hiányában - egyetemlegesen felelősek az egyéb eljárási költség előlegezéséért. **Az ügyfél az előleg összegét letétbe helyezi a hatóságnál, melyet a befizetést bizonyító dokumentum csatolásával szükséges igazolni.** (Ket. 153. § 9. pont, 154. § (1) bekezdés, 155. § (1) bekezdés)

c) Ügyintézési határidő

A hatóság számára nyitva álló ügyintézési határidő **30 nap**, amely a kérelemnek az eljárásra hatáskörrel és illetékességgel rendelkező hatósághoz történő megérkezését követő napon kezdődik. (Ket. 33. § (1) és (5) bekezdés)

Az ügyintézési határidőbe nem számít be:

- a) a hatásköri vagy illetékességi vita egyeztetésének, valamint az eljáró hatóság kijelölésének időtartama,
- b) a jogsegélyeljárás időtartama, továbbá a Ket. 36. § (2) bekezdése alapján adatnak a nyilvántartásból történő beszerzéséhez szükséges idő,
- c) a hiánypótlásra, illetve a tényállás tisztázásához szükséges adatok közlésére irányuló felhívástól az annak teljesítéséig terjedő idő,
- d) a szakhatóság eljárásának időtartama,
- e) az eljárás felfüggesztésének időtartama,
- f) a Ket. 70. § (1) bekezdésében szabályozott eljárás időtartama,
- g) a hatóság működését legalább egy teljes napra ellehetetlenítő üzemzavar vagy más elháríthatatlan esemény időtartama,
- h) a kérelem, a döntés és egyéb irat fordításához szükséges idő,
- i) a szakértői vélemény elkészítésének időtartama,
- j) a hatósági megkeresés vagy a döntés postára adásának napjától annak kézbesítéséig terjedő időtartam, valamint a hirdetményi, továbbá a kézbesítési meghatalmazott és a kézbesítési ügygondnok útján történő közlés időtartama. (Ket. 33. § (3) bekezdés)

A szociális hatáskört gyakorló szerv vezetője az eljárási határidőt annak letelte előtt - indokolt esetben - egy ízben, legfeljebb tizenöt nappal **meghosszabbíthatja**. (Szocvtv. 8. § (1) bekezdés)

d) A kérelem hatósághoz érkezése

A kérelem illetékes Hivatalhoz történő érkezését követő napon kezdődik az ügyintézési határidő.

A kérelmet a hatóság tartalma szerint bírálja el, akkor is, ha az nem egyezik az ügyfél által használt elnevezéssel. (Ket. 37. § (1) bekezdés)

A hatóság a kérelmet haladéktalanul **megvizsgálja és ellenőrzi**, hogy

- a) van-e joghatósága, hatásköre és illetékessége az adott ügy elbírálására,
- b) ideiglenes intézkedés vagy ideiglenes biztosítási intézkedés alkalmazásának van-e helye,
- c) a kérelem megfelel-e a Ket. 35. §, valamint 36. § (1) bekezdésében foglalt követelményeknek. (Ket. 37. § (2) bekezdés)

Abban az esetben, ha a kérelem, illetve mellékletei hiányosak vagy nem felelnek meg a jogszabályi követelményeknek, a működést engedélyező szerv a kérelem beérkezésétől számított **8 napon** belül – megfelelő határidő megjelölése és a mulasztás jogkövetkezményeire történő figyelmeztetés mellett – **hiánypótlásra hívja fel** az ügyfelet. Nem bocsátható ki hiánypótlási felhívás olyan adat igazolására vagy melléklet csatolására, amelyet a hatóságnak kell beszereznie. Hiánypótlási felhívás az eljárás során akkor is kibocsátható, ha a tényállás tisztázása során felmerült új adatra tekintettel az szükséges (Ket. 37. § (3) és (5) bekezdés). Ha az ügyfél a kérelmére indult eljárásban a hiánypótlásra való felhívásnak nem tett eleget, és az erre megállapított határidő meghosszabbítását sem

kérte, illetve nyilatkozattételének elmaradása megakadályozta a tényállás tisztázását, akkor a hatóság az **eljárást megszüntetheti**. (Ket. 31. § (2) bekezdés)

A hatóság megvizsgálja továbbá az eljáró személy(ek) **képviselési jogosultságát**. A meghatalmazott a Ket. 40/A. §-ában meghatározott módon köteles igazolni a képviselési jogosultságát. A hatóság visszautasítja a meghatalmazott eljárását, ha az nem alkalmas az ügyben a képviselőt ellátására, vagy ha képviselési jogosultságát az erre irányuló hiánypótlási felhívás ellenére sem igazolja. (Ket. 40. § (2) és (4) bekezdés)

e) Szakhatóság megkeresése

A Kormány a működési engedély kiadására irányuló eljárásban

1. étkeztetés, nappali ellátás keretében melegétkeztetés nyújtása és melegétkeztetést nyújtó lakóotthon esetén, továbbá más bentlakásos intézményi ellátás esetén - az ételkészítés-higiéniája és ételkészítés-biztonság jogszabályi követelményeinek való megfelelés kérdésében - első fokú eljárásban a **megyei kormányhivatal Élelmiszerlánc-biztonsági és Állategészségügyi Igazgatóságának kerületi hivatalát**, másodfokú eljárásban a megyei kormányhivatal Élelmiszerlánc-biztonsági és Állategészségügyi Igazgatóságát,
2. nappali ellátás és bentlakásos intézményi ellátás esetén - az intézményre vonatkozó közegészségügyi, az ivóvíz-minőségi, a települési szilárd és folyékony hulladékkal kapcsolatos közegészségügyi, járványügyi vonatkozású követelmények, valamint a kémiai biztonságra és a dohányzóhelyek kijelölésére vonatkozó jogszabályi előírások érvényesítésével, valamint a bentlakásos intézmény külön jogszabály szerinti kötelező szolgáltatásai körébe tartozó egészségügyi ellátáshoz szükséges személyi és tárgyi feltételek meglétével kapcsolatos szakkérdésben - első fokú eljárásban a fővárosi és megyei kormányhivatalnak a szociális intézmény székhelye, telephelye szerint illetékes kistérségi (fővárosi kerületi) népegészségügyi intézetét (a továbbiakban: **kistérségi népegészségügyi intézet**), a másodfokú eljárásban a fővárosi és megyei kormányhivatal megyei népegészségügyi szakigazgatási szervét,
3. nappali ellátás és bentlakásos intézményi ellátás esetén - az intézményre vonatkozó létesítési, használati és üzemeltetési tűzvédelmi előírások teljesülése kérdésében - első fokú eljárásban a szociális intézmény székhelye, telephelye szerint illetékes, **első fokon eljáró tűzvédelmi szakhatóságot**, másodfokú eljárásban a másodfokon eljáró tűzvédelmi szakhatóságot,
4. nappali ellátás és bentlakásos intézményi ellátás esetén, ha a kérelem szerinti ingatlanra vonatkozóan, azonos rendeltetésre, a kérelem benyújtását megelőző hat hónapon belül használatbavételi engedélyt vagy fennmaradási engedélyt nem adtak ki - az intézményre vonatkozó építészeti követelmények érvényesítése szakkérdésében - első fokú eljárásban a szociális intézmény székhelye, telephelye szerint illetékes **építésügyi hatóságot**, másodfokú eljárásban a fővárosi és megyei kormányhivatalt,
5. egyházi vagy nem állami fenntartású, tanköteles korú vagy annál fiatalabb fogyatékos személyeket is ellátó, ápolást, gondozást nyújtó intézmény esetén - a korai fejlesztéshez és gondozáshoz, valamint a fejlesztő felkészítéshez szükséges személyi és tárgyi feltételek teljesítése kérdésében - első fokú eljárásban a szociális intézmény székhelye, telephelye szerint illetékes **megyei, fővárosi főjegyzőt**, másodfokú eljárásban a Kormány általános hatáskörű területi államigazgatási szervét,

6. abban az esetben, ha a fenntartó a szolgáltatót, intézményt, ellátotti számot, férőhelyszámot normatív állami hozzájárulással kívánja működtetni, a Szocvtv. 58/A. § (2) és (2a) bekezdése szerinti, szociális szolgáltatások területi lefedettségét figyelembe vevő finanszírozási rendszerbe történő befogadás (a továbbiakban: befogadás) kérdésében az első fokú eljárásban az **NRSZH**-t, másodfokú eljárásban a minisztert

szakhatóságként jelöli ki. A szakhatóságok ügyintézési határideje **harminc nap**. Külső férőhelyek engedélyezése során szakhatósági állásfoglalást nem kell beszerezni. (Szmr. 5. § (3) bekezdés)

A szakhatóság a fenntartó kérelmére **előzetes szakhatósági állásfoglalást** ad ki, amely a működési engedélyezési eljárásban akkor használható fel, ha a fenntartó a működési engedély iránti kérelmét az előzetes szakhatósági állásfoglalás kiadását követő hat hónapon belül benyújtja. (Szmr. 5. § (4) bekezdés)

A szakhatóság eljárásának időtartama nem számít bele az ügyintézési határidőbe. (Ket. 33. § (3) bekezdés d) pont)

Ha az ügyfél nem vagy csak részben fizeti meg a szakhatósági eljárásért fizetendő illetéket vagy díjat, a hatóság haladéktalanul – valamennyi szakhatóság tekintetében – hiánypótlásra szólítja fel. A hatóság akkor keresi meg a szakhatóságot, ha az ügyfél a hiánypótlást teljesítette. (Ket. 44. § (4) bekezdés)

A szakhatóság állásfoglalása és végzése ellen önálló jogorvoslatnak nincs helye, az a határozat, illetve az eljárást megszüntető végzés elleni jogorvoslat keretében támadható meg. (Ket. 44. § (9) bekezdés)

f) Belföldi jogsegély

1. Ha a fenntartó **egyéni vállalkozó**, és nem mutatja be, illetve nem csatolja a szükséges iratot, vagy az nem tartalmazza az egyéni vállalkozó fenntartónak az egyéni vállalkozók nyilvános nyilvántartásában feltüntetett valamennyi hatályos adatát, akkor az adatokat a működést engedélyező szerv az egyéni vállalkozók nyilvántartásából szerzi be, illetve ellenőrzi.
2. Ha a fenntartó nem csatolja a szükséges iratot, a működést engedélyező szerv a bíróság nyilvántartásából szerzi be, illetve ellenőrzi **az egyházi, nem állami** fenntartó nyilvántartásba vett adatait, vagy - ha a fenntartó az egyház bírósági nyilvántartásba nem vett, egyházi fenntartónak minősülő szervezeti egysége - annak a nyilvántartásba vett egyházi jogi személynek a nyilvántartásba vett adatait, amelynek az egyházi fenntartó a szervezeti egysége.
3. Ha a fenntartó – az egyéni vállalkozó, vagy cég kivételével - nem mutatja be, illetve nem csatolja a fenntartó és - ha a fenntartóétól különböző adószámmal rendelkezik - a szociális szolgáltató, intézmény **adószámát igazoló közokirat** másolatát, akkor az adószámot a működést engedélyező szerv az adózók nyilvántartásából ellenőrzi.
4. Ha az egyházi és nem állami fenntartó nem csatolja annak egy hónapnál nem régebbi közokirati igazolását, hogy a fenntartó **köztartozásmentes** adózónak minősül, akkor a működést engedélyező szerv ellenőrzi, hogy az egyházi, nem állami fenntartó szerepel-e a köztartozásmentes adózói adatbázisban.
5. Ha a fenntartó nem csatolja a költségvetési szervnek minősülő szociális szolgáltató, intézmény **alapító okiratának** másolatát, akkor azt a működést engedélyező szerv a Magyar Államkincstártól szerzi be.
6. Ha a fenntartó nem mutatja be a falugondnok, a tanyagondnok, illetve a támogató szolgáltatásnál alkalmazott vagy alkalmazni kívánt gépkocsivezető **járművezetői**

engedélyét, akkor a szociális szolgáltatáshoz használni kívánt gépjármű vezetéséhez szükséges járművezetői engedély meglétét a működést engedélyező szerv a közúti közlekedési nyilvántartásból ellenőrzi.

7. Ha a fenntartó nem mutatja be a támogató szolgáltatáshoz használni kívánt gépjármű **forgalmi engedélyét**, és - ha az a használati jogcímet nem igazolja - a használati jogcímet bizonyító egyéb okirat másolatát, akkor a működési engedély iránti kérelemben a gépjárművel kapcsolatban feltüntetett adatokat a működést engedélyező szerv a közúti közlekedési nyilvántartásból ellenőrzi.
8. Ha a fenntartó nem csatolja a szociális szolgáltató, intézmény és a külső férőhelyek elhelyezésére szolgáló **ingatlan tulajdoni lapjának** másolatát, továbbá - ha az a használati jogcímet nem igazolja - a használati jogcímet bizonyító egyéb okirat másolatát, akkor működést engedélyező szerv az ingatlan-nyilvántartásból szerzi be azokat.
9. Ha a fenntartó nem csatolja a beszerzett **előzetes szakhatósági hozzájárulást, a használatbavételi engedélyt, illetve a fennmaradási engedélyt** másolatát, vagy nem igazolta, hogy az előzetes szakhatósági állásfoglalásban a hozzájárulás megadásához megkövetelt feltételt teljesítette, akkor a működést engedélyező szerv megkeresi a szakhatóságokat, hogy szakhatósági állásfoglalást adjanak ki, illetve - ha a kérelem szerinti ingatlanra vonatkozóan, azonos rendeltetésre, a kérelem benyújtását megelőző hat hónapon belül használatbavételi engedélyt vagy fennmaradási engedélyt adtak ki - megkeresi az építésügyi hatóságot, hogy a használatbavételi engedélyről, illetve a fennmaradási engedélyről szolgáltatson adatot. (Szmr. 5. § (2) bekezdés)

A belföldi jogsegély iránti megkeresést **8 napon** belül kell teljesíteni, ha más hatóság, egyéb állami, önkormányzati szerv vagy egyéb szerv vagy személy rendelkezik az ügy elbírálásához szükséges adattal vagy irattal. Ha az adat elektronikusan rögzített nyilvántartásban áll rendelkezésre, és a hatóságok közötti elektronikus kapcsolattartás nem kizárt, a megkeresést **5 napon** belül kell teljesíteni. (Ket. 26. § (5) bekezdés)

g) Szakértő kirendelése

A működést engedélyező szerv szakértőként kirendeli az illetékes **módszertani intézményt** a szakmai program véleményezésére. Az illetékes módszertani intézmény **30 napon** belül adja meg szakértői véleményét. A működést engedélyező szerv a határidőt - a módszertani intézménynek a határidő letelte előtt benyújtott indokolt kérelmére - egy alkalommal, legfeljebb 15 nappal meghosszabbíthatja. (Szmr. 5. § (5) bekezdés)

A szakértői vélemény elkészítésének időtartama nem számít bele az ügyintézési határidőbe. (Ket. 33. § (3) bekezdés j) pont)

h) Helyszíni szemle

A működést engedélyező szerv ellátást nyújtó székhely engedélyezése esetén a székhelyen, telephely engedélyezése esetén a telephelyen, a külső férőhelyek elhelyezésére szolgáló lakásban (lakrészben), az ellátottak számára nyitva álló egyéb helyiségben, jelzőrendszeres házi segítségnyújtás esetén a szakmai központban és szükség esetén a diszpécserközpontban, valamint a támogató szolgáltatáshoz használni kívánt gépjármű vizsgálata céljából **helyszíni szemlét tart** az SzCsM rend.-ben az adott szolgáltatás tekintetében előírt kötelező tárgyi feltételek vizsgálata érdekében. (Szmr. 5. § (6) bekezdés)

Szemlét a hatóság ügyintézője, a hatóság által kirendelt szakértő, illetve jogszabály alapján erre felhatalmazott más személy végezhet, aki jogosultságát a szemle során köteles igazolni.

A szemletárgy birtokosának távolléte nem akadályozza a szemle megtartását. A szemlén az ügyfél jelen lehet, kivéve, ha a szemletárgy birtokosa természetes személyazonosító adatainak és lakcímének zárt kezelését rendelték el. Szemlét a megfigyelni kívánt tevékenység folytatása idején, nem székhelyként bejelentett magánlakásban pedig - kivéve, ha a szemle sikeres lefolytatása más időpont választását teszi szükségessé - munkanapon 8 és 20 óra között lehet végezni. A szemlét úgy kell végezni, hogy az a szemletárgy birtokosának munkáját, a rendeltetésszerű tevékenységet lehetőleg ne akadályozza. A szemle megtartása során - a tulajdonos értesítésével egyidejűleg - a szemletárgy birtokosa kötelezhető a szemletárgy felmutatására, illetve arra, hogy az ügyfelet a szemle helyszínére beengedje. A szemle során a szemlét végző személy a hatásköre gyakorlásának keretei között a megfigyelni kívánt területre, építménybe és egyéb létesítménybe beléphet, ott a szemle tárgyával összefüggő bármely iratot, tárgyat vagy munkafolyamatot megvizsgálhat, a szemletárgy birtokosától és a szemle helyszínén tartózkodó bármely más személytől felvilágosítást kérhet, a helyszínről, a szemletárgyról, folyamatokról fényképet vagy kép- és hangfelvételt készíthet, mintavételt eszközölhet, továbbá egyéb bizonyítást folytathat le. (Ket. 56-57/B. §)

i) A működési engedély kiadásának feltételei

A kérelemben megjelölt **ellátási terület** alapszolgáltatás esetén - a falugondnoki és a tanyagondnoki szolgáltatás, valamint a nappali ellátás kivételével - legfeljebb

- a) a fővárosra és két - vele szomszédos - kistérségre, vagy
- b) négy szomszédos - a fővároson kívüli - kistérségre

terjedhet ki, amelyet az ellátást nyújtó székhely és a telephelyek engedélyezése során külön-külön kell vizsgálni. E szociális szolgáltatások esetén ellátási területként csak olyan terület határozható meg, ahol a szociális szolgáltató, intézmény a biztosított feltételek alapján az alapszolgáltatást nyújtani tudja. Ebben az esetben tehát az ellátási területként település, fővárosi kerület vagy kistérség tüntethető fel. (Szmr. 6. § (3) bekezdés, 3. sz. melléklet 5.2. pont)

A falugondnoki és a tanyagondnoki szolgáltatás esetén ellátási területként település jelölhető meg. (Szmr. 3. sz. melléklet 5.1. pont)

Nappali és bentlakásos ellátás esetén ellátási terület lehet település, fővárosi kerület, kistérség, megye, régió vagy az ország egész területe. (Szmr. 3. sz. melléklet 5.3. pont)

A szociális szolgáltató, intézmény alapszolgáltatást nyújtó székhelyének, illetve telephelyének, valamint az ellátottak számára nyitva álló egyéb helyiségeknek, továbbá jelzőrendszeres házi segítségnyújtás esetén a szakmai központoknak az alapszolgáltatás ellátási területén, vagy - fővárosban nyújtott utcai szociális munka esetén - a fővárosban kell lennie. (Szmr. 6. § (4) bekezdés)

A Hivatal a működési engedélyt kiadja, ha

1. a szociális szolgáltató, intézmény megfelel a jogszabályokban meghatározott feltételeknek, és
2. az egyházi, nem állami fenntartó a kérelem benyújtásának időpontjában köztartozásmentes adózónak minősül, továbbá
3. a nem állami fenntartású tartós bentlakásos intézmény elhelyezésére szolgáló ingatlan - ide nem értve a külső férőhelyeket -

- a. a fenntartó kizárólagos, haszonélvezettel nem terhelt tulajdonában van, vagy
- b. olyan helyi önkormányzat, társulás, illetve állami szerv kizárólagos tulajdonában, illetve vagyionkezelésében van, amellyel a fenntartó a szociális intézmény által nyújtott tartós bentlakásos intézményi ellátásokra legalább a férőhelyek fele tekintetében ellátási szerződést kötött. (Szmr. 6. § (1) bekezdés)

j) A kérelem elbírálása

Ha a fenntartó hiánytalanul teljesítette a működési engedély kiadásának feltételeit, akkor a Hivatal kiadja a működési engedélyt.

Főszabály szerint **határozatlan idejű** működési engedély kiadására került sor.

Ha a nappali, illetve a bentlakásos intézmény elhelyezésére szolgáló ingatlan használatának joga határozott időre szól - ideértve azt az esetet is, ha az ellátási szerződést határozott időre kötötték -, a működést engedélyező szerv a működési engedélyt legfeljebb arra az időre adja ki, ameddig az ingatlan a szociális intézmény használatában van (**határozott idejű** működési engedély). (Szmr. 6. § (5) bekezdés)

Ha a szakhatóság a hozzájárulását határozott időre adta meg, a szakhatósági állásfoglalásban meghatározott időre **ideiglenes** működési engedélyt kell kiadni. Ha a szakhatóság a hozzájárulását ismét határozott időre adta meg, az ideiglenes működési engedély hatálya meghosszabbítható. (Szmr. 6. § (6) bekezdés)

Ha az adott szociális szolgáltatásra a működési engedély több különböző hatállyal is kiadható, a működési engedélyt a legrövidebb hatállyal kell kiadni. A fennmaradt időre - ha a feltételei egyébként fennállnak - az ideiglenes működési engedély hatálya is meghosszabbítható. (Szmr. 6. § (7) bekezdés)

Többféle szociális szolgáltatást nyújtó szociális szolgáltató, intézmény számára **egy működési engedély** kerül kiadásra. Telephellyel rendelkező szociális szolgáltató, intézmény esetén az ellátást nyújtó székhelyre és az egyes telephelyekre külön adja ki a Hivatal a működési engedélyt.

A szociális szolgáltató, intézmény - ha a határozat későbbi időpontot nem állapít meg - a működési engedélyt kiadó határozat **jogerőre emelkedésétől** kezdődően működtethető. (Szmr. 6. § (8) bekezdés)

A működési engedély tartalma

A fenntartó adatai:

1. a fenntartó neve;
2. a fenntartó székhelye;
3. a fenntartó adószáma;
4. a fenntartó típusa

A szociális szolgáltató, intézmény adatai:

5. a szociális szolgáltató, intézmény neve;
6. a szociális szolgáltató, intézmény székhelye;
7. telephely engedélyezése esetén a szociális szolgáltató, intézmény telephelye;
8. a szociális szolgáltató, intézmény (ellátást nyújtó székhely, telephely) ellátottak számára nyitva álló egyéb helyiségeinek címe;
9. a külső férőhelyek címe;
10. a szociális szolgáltató, intézmény (ellátást nyújtó székhely, telephely) ágazati azonosítója;

11. ha a fenntartótól különböző adószámmal rendelkezik, a szociális szolgáltató, intézmény adószáma.

A szociális szolgáltatás adatai:

12. a nyújtott szociális szolgáltatások megnevezése;
13. házi segítségnyújtás esetén - a teljesített feltételek alapján - az ellátható személyek száma;
14. jelzőrendszeres segítségnyújtás esetén - a teljesített feltételek alapján - a kihelyezhető jelzőkészülékek száma;
15. nappali ellátás és bentlakásos intézményi ellátás esetén a férőhelyek száma;
16. a külső férőhelyek címe és száma;
17. a falugondnoki, a tanyagondnoki, illetve a támogató szolgáltatáshoz használt gépjármű gyártmánya, típusa és rendszáma;
18. az ellátási terület;
19. a szociális szolgáltató, intézmény működésének - a működési engedélyt kiadó határozat jogerőre emelkedésének időpontjánál nem korábbi - kezdő időpontja;
20. határozott idejű és ideiglenes működési engedély esetén a működési engedély hatálya, egyéb esetben az arra való utalás, hogy a működési engedély határozatlan időre szól;
21. időszakos férőhelybővítés esetén az az időszak, amelyre az időszakos férőhelybővítést engedélyezték;
22. falugondnoki és tanyagondnoki szolgáltatás, valamint étkeztetés esetén a szolgáltatás befogadására, házi segítségnyújtás esetében az ellátható személyek számán belül a befogadott létszámra, nappali és bentlakásos intézményi ellátás esetén a férőhelyszámokon belül a befogadott férőhelyek számára vonatkozó adatok;
23. egyházi és nem állami fenntartó esetén - ha a fenntartó a szociális szolgáltató, intézmény által nyújtott szociális szolgáltatásra ellátási szerződést kötött - az ellátási szerződést megkötő helyi önkormányzat, társulás, illetve állami szerv neve, székhelye, valamint az a szociális szolgáltatás és férőhelyszám, amelyre az ellátási szerződés kiterjed, továbbá az ellátási szerződés megszűnésének időpontja, ha az ellátási szerződést határozott időre kötötték. (Szmr. 3. számú melléklet)

Amennyiben az Szmr. által előírt feltételek közül valamelyik nem teljesül a Hivatal nem adhatja ki a működési engedélyt, ilyenkor a kérelem elutasítása válik szükségessé.

k) Jogorvoslat

Az eljárást megszüntető végzés, a kérelemnek helyt adó, illetve a kérelmet elutasító határozat ellen a kézbesítéstől számított **15 napon** belül az NRSZH részére címzett, de a Hivatalnál két példányban előterjesztett illetékmentes **fellebbezéssel** lehet élni. A Hivatal a fellebbezést az ügy összes iratával a fellebbezési határidő leteltétől számított nyolc napon belül felterjeszti a fellebbezés elbírálására jogosult hatósághoz, kivéve, ha a megtámadott döntést a fellebbezésben foglaltaknak megfelelően kijavítja, kiegészíti, módosítja, visszavonja vagy a fellebbezést érdemi vizsgálat nélkül elutasítja. A fellebbezés elbírására jogosult hatóság a sérelmezett döntést, valamint az azt megelőző eljárást is megvizsgálja, melynek során nincs kötve a fellebbezésben foglaltakhoz. (Ket. 98-99. §)

A hatóság első fokú döntése **jogerőssé válik**, ha ellene nem fellebbeztek, és a fellebbezési határidő letelt, vagy a fellebbezésről lemondtak vagy a fellebbezést visszavonták, vagy a

fellebbezésnek – ideértve a végzések elleni önálló fellebbezést – nincs helye vagy a fellebbezés elbírására jogosult hatóság az elsőfokú hatóság döntését helybenhagyta. A fellebbezésről lemondás vagy a fellebbezés visszavonása esetén jogerőre emelkedik a döntés

- a) az első fokú döntés közlésekor, ha az ügyfél a kérelem teljesítése esetére már a döntés közlése előtt lemondott a fellebbezésről, és az ügyben nincs ellenérdekű ügyfél,
- b) az utolsóként kézhez kapott lemondás vagy visszavonás hatósághoz való megérkezésének napján, ha a fellebbezési határidő tartama alatt valamennyi fellebbezésre jogosult lemond a fellebbezésről vagy visszavonja fellebbezését. (Ket. 73/A. §)

6. Tanúsítvány

A Hivatal a működési engedély jogerőre emelkedését követő **15 napon** belül szükséges számú példányban tanúsítványt állít ki, melyet megküld a fenntartónak. A fenntartó intézkedik az iránt, hogy a tanúsítvány a szolgáltató, az intézmény székhelyén, telephelyén, valamint az ellátottak számára nyitva álló egyéb helyiségeiben jól látható helyen kifüggesztésre kerüljön. (Szmr. 10. § (1)-(2) bekezdés)

7. Intézményi nyilvántartás (Szociális Regiszter), igénybevevői nyilvántartás (KENYSZI, TEVADMIN)

A Hivatal az intézményi nyilvántartás adatait az általa közvetlenül elérhető nyilvántartásban, a Szociális Regiszterben a működési engedélyt kiadó, - illetve módosító vagy visszavonó - határozat jogerőre emelkedését követő **5 munkanapon** belül rögzíti (Nyr. 9. § (1) bekezdés a) pont).

A Szociális Regiszterben rögzített adatok alapján a fenntartónak – néhány kivételtől eltekintve - napi adatszolgáltatási kötelezettsége keletkezik a KENYSZI, TEVADMIN rendszer internetes felületén, amely a finanszírozás alapját képezi. (Nyr. 13/B-13/H. §)

8. Értesítési kötelezettségek

A működést engedélyező szerv a működési engedély kiadásáról, - továbbá módosításáról és visszavonásáról -

1. a határozat jogerőre emelkedésétől, a fellebbezésre való tekintet nélkül végrehajthatóvá nyilvánított határozat meghozatalától, illetve az Szmr. 13. § (6) bekezdése szerinti végzés meghozatalától számított 8 napon belül **értesíti**
 - a. a szociális szolgáltatást az Szocvtv. alapján biztosítani köteles helyi önkormányzat (a továbbiakban: ellátásra köteles helyi önkormányzat) jegyzőjét, főjegyzőjét, valamint a megyei fenntartó vezetőjét,
 - b. az ellátottjogi képviselőt,
 - c. a módszertani intézményt,
 - d. a szociális szolgáltató, intézmény székhelye, telephelye szerint illetékes települési jegyzőt,
 - e. támogató szolgáltatást, közösségi ellátást jelzőrendszeres házi segítségnyújtást vagy utcai szociális munkát nyújtó szociális szolgáltató, intézmény esetén az NRSZH-t,
2. hozott jogerős vagy a fellebbezésre való tekintet nélkül végrehajthatóvá nyilvánított határozatát és az Szmr. 13. § (6) bekezdése szerinti végzését **közi** a

Magyar Államkincstárnak a normatív állami támogatás ügyében illetékes területi szervével (Szmr. 4. § (2) bekezdés).

Társulásban fenntartott intézmény esetén a társulásban részt vevő valamennyi önkormányzatnak rendelkeznie kell a működési engedély egy példányával (Költségvetési törvény).

9. Eljárási költségek

1. a működési engedély kiadásával, módosításával és visszavonásával kapcsolatos eljárások **illetékmentesek** (Szoctv. 92/K. § (2) bekezdés),
2. **a módszertani intézmény** a szociális szolgáltatók, intézmények szakmai programjának – külön jogszabály alapján, szakértőként végzett – véleményezéséért a fenntartó szakértői díjat fizet, melynek összege működési engedélyenként szociális szolgáltató esetén **16.000,- Ft**, szociális intézmény esetén **24.000,- Ft** (a szociális módszertani intézmények kijelöléséről és feladatairól, valamint a szociális szolgáltatók, intézmények engedélyezési eljárásának szakértői díjáról szóló 3/2008. (IV. 15.) SZMM rendelet 4. § (2) bekezdés),
3. az illetékes **kistérségi népegészségügyi intézet** szakhatósági közreműködése kapcsán megfizetendő igazgatási szolgáltatási díj **20.900,- forint** (az Állami Népegészségügyi és Tisztiorvosi Szolgálat egyes közigazgatási eljárásaiért és igazgatási jellegű szolgáltatásaiért fizetendő díjakról szóló 1/2009. (I. 30.) EüM rendelet 2. § (1) bekezdés, 1. sz. melléklet XI. 18. pont),
4. az illetékes **építésügyi hatóság** szakhatósági eljárásért fizetendő igazgatási szolgáltatási díj mértéke **20.000,- Ft** (az építésügyi hatóságot mint szakhatóságot a szakhatósági eljárásért megillető, továbbá az építési, a bontási és a használatbavételi bejelentésre vonatkozó igazgatási szolgáltatási díjról szóló 24/2011. (VII. 21.) BM rendelet 2. § (1) bekezdés aa) pont)
5. az ügyfél köteles megfizetni az eljáró hatóságnak a Ket. 36. § (2) bekezdése szerinti **adatszolgáltatásért fizetendő díjat.** (Ket. 36. § (4) bekezdés)

10. Szakmai ellenőrzés

A működést engedélyező szerv **legalább két évente ellenőrzi**, hogy a szociális szolgáltató, intézmény a működési engedélyben és a jogszabályokban foglaltaknak megfelelően működik-e. (Szmr. 11. § (1) bekezdés)

Az **NRSZH** is ellenőrizheti, hogy a szolgáltató, intézmény működése, tevékenysége megfelel-e a jogszabályokban és a működési engedélyben foglaltaknak. (Szmr. 15. § (1) bekezdés)

A hatóság a szakmai ellenőrzést a Ket. 87-94. §-aiban, foglalt hatósági ellenőrzésre vonatkozó szabályai alapján folytatja le.